

ELEMENTY I STYLE W ARCHITEKTURZE

CZĘŚĆ II OD L DO Ż

L

Labirynt – podwójna siekierka, pałac w Knossos o skomplikowanej płątanie pomieszczeń, zwał się „domem podwójnej siekiery” i jest uważany za pierwowzór wszystkich labiryntów. Labirynty o ślepych odnogach występują dopiero od manieryzmu np. labiryntowe boskiety ogrodowe.



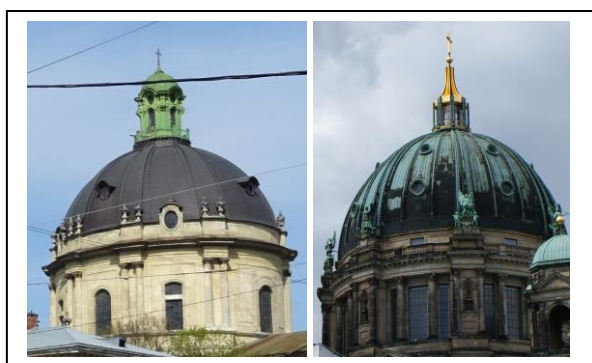
Lamperia – okładzina ścienna, przeważnie z drewna, listwa cokołowa, także z marmuru lub stiuku.



Latarnia - patrz kopuła



- latarnia
- czasza
- attyka
- tambur



Lektorium – pulpit do czytania, przegroda ołtarzowa, ścianka oddzielająca chór (dla duchowieństwa) od nawy głównej (dla świeckich). Pulpit od którego wziął nazwę cały obiekt i z którego odczytywano Ewangelię i Listy Apostolskie.



Linia zabudowy – linia graniczna w planie zabudowy, do której można wznosić budynki przy ulicach i placach.

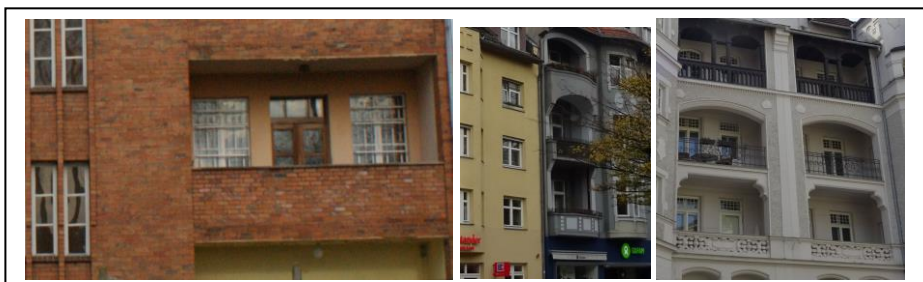
Lizena – pionowy pas na murze podobny do pilastra, jednak bez bazy i głowicy, często połączony z sąsiednimi lizenami fryzem arkadowym (romanizm). Służy do podziału płaszczyzny ściany i jej wzmocnienia.



Loch więzienny – więzienie zamkowe.



Loggia – podcienia lub galeria. 1. Otwarta hala arkadowa, często w renesansie włoskim, 2. Otwarte pomieszczenie na piętrze, znajdujące się w obrębie linii budowli (w odróżnieniu od wysuniętego przed lico – balkonu).



Lukarna – okno w połaci dachowej – facjata, przeważnie o bogatej dekoracji. Często zwłaszcza w budownictwie pałacowym późnego baroku i renesansu.



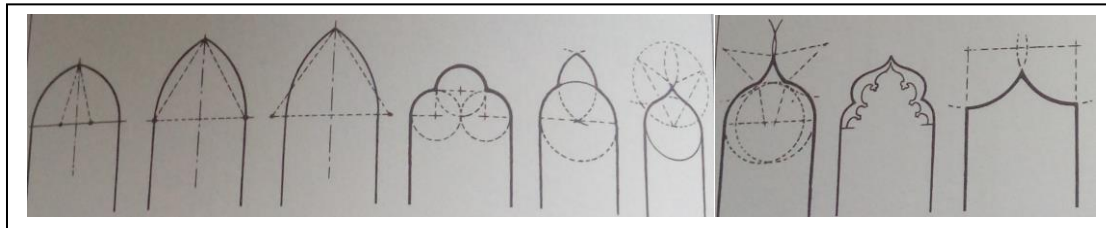
Luneta – wycinek – sklepienia – poprzeczny względem osi głównego sklepienia i przecinający się z nim często nad oknami. Inne znaczenie to dzieło obronne.



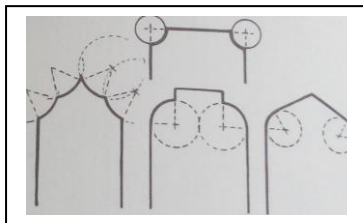
Ł

Łuk – sklepiena konstrukcja wieńcząca otwór lub wnękę w murze, która przejmuje obciążenia i przekazuje je na podpory (filary, kolumny). Łuki wznoszone są z kłińców albo elementów prostokątnych, łączonych klinowymi spoinami. Najniższy kamień łuku to stopka, najwyższy (u góry w środku) to zwornik lub klucz. Rodzaje łuków; 1. ostry obniżony, 2. ostry normalny, 3. ostry podwyższony, lancetowy, 4. trójlistny, 5. trójlistny ostry, wachlarzowy, zygzakowaty, 6. Stępkowy, 7. Płomienisty, 8. kotarowy, podkowiasty, pełny podwyższony, wspięty, półkolisty pełny, odcinkowy, eliptyczny, koszowy, 9. dwuramienny, 10. Tudorów. Łuk zostaje

podwyższony przez dodanie pionowego przedłużenia otworu między impostem a krzywizną łuku. W przypadku łuku wspiętego imposty znajdują się na różnej wysokości.



1 2 3 4 5 6 7 8 9



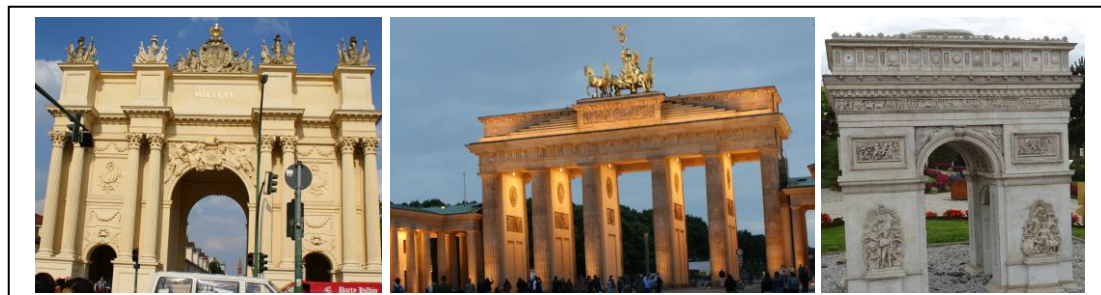
10 11 12



łuk ślepy, blenda – łuk służący do dekoracji lub podziału lica ściany, nie będący jednak obramowaniem otworu. Szereg takich łuków tworzą ślepe arkadowanie.



łuk triumfalny – od II w. p.n.e. wznoszony jako pomnik ku czci osoby albo dla upamiętnienia wydarzenia historycznego. Mamy; 1. Jednoprzęsłowy ze sklepieniem kolebkowym rozpiętym na 2 szerokich filarach, zwieńczony attyką z tablicą dedykacyjną; na attyce umieszczano posąg albo kwadrygę triumfatora. 2. Trójprzełotowy z wyższym przejazdem środkowym między 2 niższymi po bokach. 3. Formy specjalne łuk dwuprzęsłowy oraz dwukierunkowy z otworami we wszystkich ścianach między 4 filarami. 4. Od renesansu znowu wznoszony wg wzorów rzymskich. 5. Łuk – zwany też tęczowym, oddziela nawę główną kościoła średniowiecznego od nawy poprzecznej albo chóru (patrz belka tęczowa).

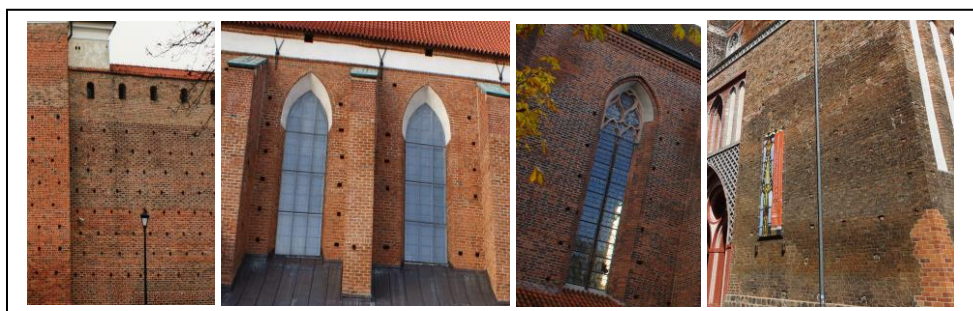


M

Machikuły – otwory w podłodze ganku na murach obronnych, służące do wylewania wrzątku i smoły na atakujących.



Maculce – czworokątne lub okrągłe otwory pozostawione w murach po zamocowaniu belek rusztowania.



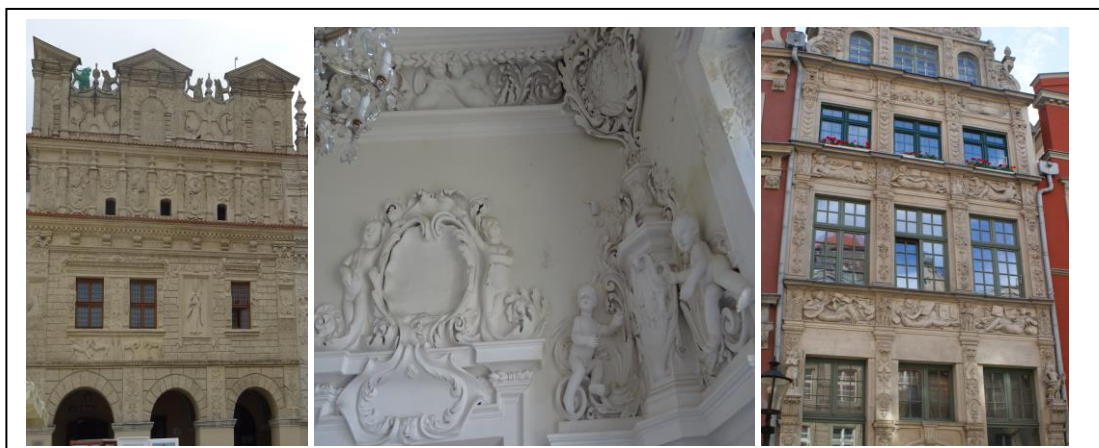
Malarskie techniki – Wyróżnia się techniki zależnie od podobrazia; malarstwo ściennie – sgraffito (patrz sgraffito), mozaika – witraż (patrz witraż), malarstwo tablicowe i sztalugowe-polichromia rzeźbiarska , iluminatorstwo. Zależne od rozpuszczalników, za pomocą których rozprowadza się pigmenty barwne, albo spoiw wiążących pigmenty między sobą i z podobrazem można wymienić; 1. **Akwarela** – woda, farba tworząca przezroczystą warstwę (z prześwitującym podłożem), rozpuszczalna w wodzie, bez bieli. W architekturze stosowana do wykonania fresków. 2. **Gwaz** -kałuża, farby kryjące rozpuszczalne w wodzie z bielą i dodatkiem gumy arabskiej. 3. **Tempera** – w średniowieczu tak określano mieszanie farb i spoiw, farby rozpuszczalne w wodzie, oleju albo lace. Spoiwo; żółtko jajka, miód, klej, sok figowy itd. Do XV wieku technika stosowana do prawie wszystkich średniowiecznych obrazów tablicowych (malowanie na desce, szczególnie obrazy ołtarzowe), potem stopniowo wyparta przez malarstwo olejne. 4. **Fresk** – świeży, malowanie wodnymi farbami ługoodpornymi na świeżym tynku wapiennym, który w czasie wiązania (wysychania) z jednoczesnym absorbowaniem dwutlenku węgla z powietrza, łączy warstwę malarską z podłożem . Technika ta stosowana zwłaszcza w baroku od ok. 1300r. 5. **Al secco** – suchy, malowanie na suchej ścianie farbami wodnymi. 6. **Olej** – pigmenty rozpuszczane w lotnych olejach (terpentyna), benzynie itd. Spoiwo; olej lniany , makowy, orzechowy. Nakładanie farb lasernikowe albo kryjące. Wysycha przez odparowanie rozpuszczalnika oraz utlenianie oleju. Technika stosowana od XV w. szczególnie w malarstwie tablicowym i sztalugowym, początkowo na drewnie, później na płótnie, także tekturze, miedzi, do malowania ściennego na suchym tynku. W nowoczesnych farbach jako spoiwo stosuje się żywice syntetyczne. 7. **Technika mieszana- kombinacja** techniki olejnej i temperowej.



Malarstwo iluzjonistyczne – dekoracja architektoniczna i figuralna malowana, czasem z elementami płaskorzeźbionymi, na ścianach albo sufitach, stwarzająca zazwyczaj złudzenie powiększenia wnętrza. Przede wszystkim architektura pompejańska i baroku – grisalle.



Manieryzm – sztuczność, w szerokim rozumieniu naśladownictwo jakiegoś stylu, odbierane jako coś nieautomatycznego. Manieryzm przeważnie zamyka epokę w sztuce, po mistrzowsku panując nad jej formalnymi i technicznymi środkami, pozbawiony jednak wewnętrznej więzi z zasadniczą ideą epoki. W wąskim rozumieniu terminem manieryzmu określa się sztuki plastyczne i literackie okresu od późnego renesansu do baroku (ok. 1525-1620).



Mansarda - patrz dach



Marmur – połyskliwy kamień, krystaliczny wapień, stosowany w architekturze i rzeźbie monumentalnej w basenie Morza Śródziemnego od czasów antycznych do renesansu. Na gotyckie kolumny i słuźki chętnie używano marmuru nadający się do polerowania wapieniem o barwie od bieli, ciemnoszarej przez brunatną do czarnej. W okresie baroku często stosowano imitacje marmuru ze stiuku albo malowanego wzorem „marmurkowym” drewna lub kamienia. Marmur występuje w wielu pasmach górskich w Europie, przybierając setki odcieni barwnych. Od czasu neoklasycyzmu preferowano marmur biały. W nowoczesnej rzeźbie używa się go rzadziej. Zastąpiły marmury greckie (żółtawy, niebieskobiły), jak również włoski marmur z Carary, (biel) używany przez Michała Anioła.



Maswerk – ornament architektoniczny składający się z elementów geometrycznych, zwłaszcza kół – wieloliści, - rybich pęcherzy, plastrów miodu – nosków (patrz – noski) itd. Pierwotnie stosowany jako dekoracja pola nad oknami bliźnimi, ujętymi wspólnym łukiem (maswerk negatywowym) albo rozeta i występujący już od późnego romanizmu. W dojrzałym gotyku wykonywanym



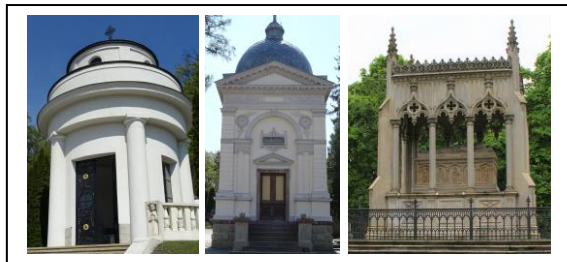


z wygiętych, w późnym również prostych, profilowań. Są one tej samej grubości albo cieńsze niż laskowanie dolnej części okna. Maswerk służy także do wypełnienia oculusów, rozet, szczytów, wimperg, balustrad. Maswerk ślepy jest dekoracją ściany, bez otworu. Maswerk wolno stojący, przezrocze maswerkowe przed ścianą albo wnęką.

Maszkaron – element dekoracyjny w formie maski



Mauzoleum – patrz grobowiec



Meander – rodzaj ornamentu falistego, załamującego się pod kątem prostym, nazwa pochodzi od rzeki, która posiada liczne zakola.



Medalion – duży medal, obraz albo płaskorzeźba w obramowaniu okrągłym albo owalnym.



Międzymurze – w zamkach i miastach średniowiecznych teren położony między zewnętrznym a wewnętrznym pierścieniem murów. Od baroku bywał także wykorzystywany na miejsce zabaw albo różnych uroczystości, przykładem jest Drezno Zwinger.



Miękki styl – faza rozwoju gotyckiej rzeźby i malarstwa okres ok. 1380-1430. Charakterystyczne dla tego stylu są przedstawienia przemawiające do uczuć człowieka. Przykładami będą Piękne Madonny, w szatach o miękkim układzie fałd opadających kaskadami; te pełne wdzięku rzeźby wywołują wrażenie pogodnej, pełnej czułości idylli matki z dzieckiem. Miękki styl oddziałwał także na pojawiające się w tym samym czasie pierwsze drzeworyty.



Mur – konstrukcja z kamieni naturalnych lub sztucznych układanych albo bez zaprawy (mur suchy), albo z zaprawą glinianą (mur z gliny) , albo wapienną, trassową (mur na zaprawie). Różne rodzaje sposobów murowania stosowane od czasów antyku rzymskiego, określa się terminami; 1. Mur z kamienia naturalnego (łamanego , polnego, ciosowego). 2. Mur surowy (surowy wypełniony, lekko obrobiony, regularne bloki, bloki obrobione) 3. Mur z ciosów (ciosy prostokątne, warstwy o jednolitej wysokości, zmiennej wysokości, boniowanie, ciosy ze sfazowanymi krawędziami) 4. Mur ceglany (różnorodnych wiązaniach, warstwach poziomych, wiążące warstwy pośrednie) 5. Mur ubijany albo zalewany. (przypominający beton mieszanina okruchów kamiennych z zaprawą) 6. Mur mieszany.



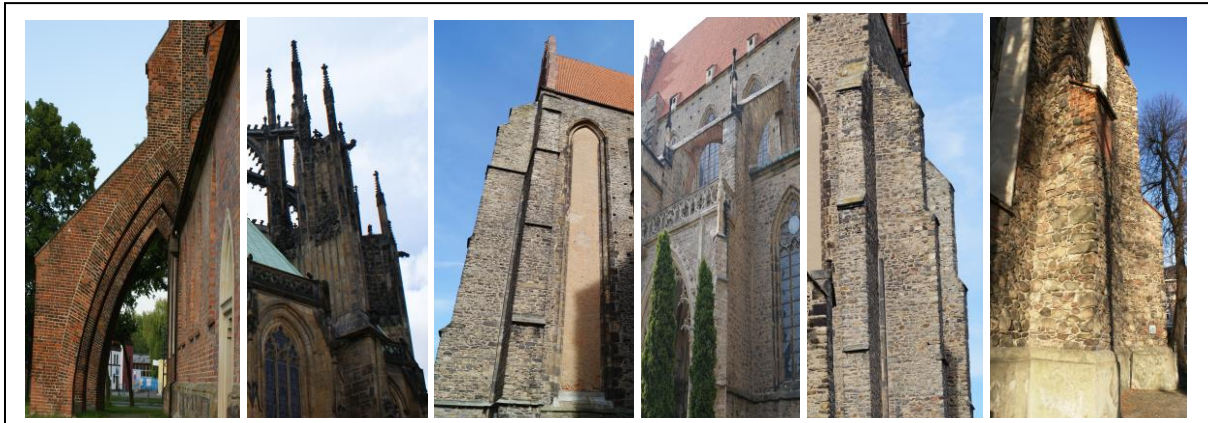
Mural – rodzaj malatury, nazwa pochodzi z hiszpańskiego i oznacza dzieło dekoracyjne malarstwa ściennego często dużego formatu. Malarstwo i nie tylko (wykładanie płytkami szklanymi w odpowiednich kolorach) w zależności od intencji twórców, mogą być impresją artystyczną, reklamą jakiegoś produktu lub promocją w akcji charytatywnej. Mural jest wielkoformatową grafiką na ścianach budynków.



Mur obwodowy – mur obronny otaczający zamek.



Mur oporowy – mur wzmacniający, przyjmujący obciążenia i siły rozporowe sklepień łuków, mostów a nawet całych budynków lub nasypów ziemnych.



Muszlowy ornament – ornament często występujący w renesansie, którego nazwa pochodzi od tego motywu.



Muzy – boginie opiekuńcze sztuk i nauk. W Atenach czczono pierwotnie tylko jedną muzę; Mnemosyne – bogini pamięci. W późniejszym okresie czczono 9 muz, które przedstawiono z ich – atrybutami; 1. Poezja miłosna – kitarą, 2. Muzyka, poezja liryczna – flet, 3. Poezja epicka - tabliczka i rylec, 4. Historia, filozofia, poezja epicka – zwój, 5. Tragedia -maska tragiczna, 6. Pieśń – bez atrybutu, 7. Taniec – lira, 8. Komedia – maska komiczna, 9. Astronomia – kula nieba.



N

Naczótek – szczyt trójkątny, segmentowy, przerywany, gierowany albo wolutowy – (patrz szczyty) lub płyta wspornikowa nad oknem lub drzwiami.



Naczótek trójkątny

naczótek falisty

przerwany naczótek segmentowy

przerwany naczótek trójkątny



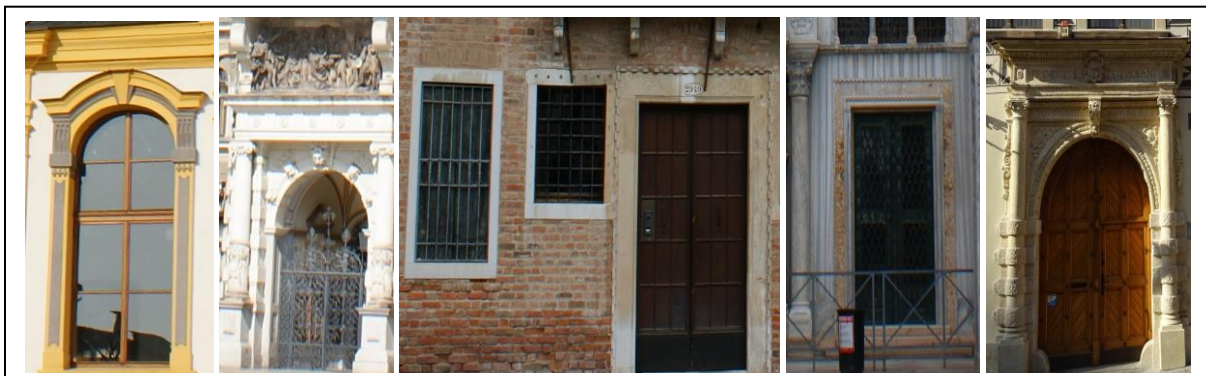
naczótek półkolisty

naczótek renesansowy wolutowy

przerwany segmentowy

rokokowy z bogatą dekoracją

Nadproże – pozioma belka przekrywająca od góry otwór drzwi – portal – okna – kominka itp



Nadwieszenie – wysunięcie przed lico muru; 1. Część budowli np. -wspornika , gzymsu, wykusza. 2. Piętro domu o drewnianej konstrukcji szkieletowej w celu powiększenia powierzchni mieszkalnej i stworzenia przeciwwagi dla obciążeń belek stropowych.



Nagrobek – patrz grobowiec



Nawa boczna – część przestrzeni kościoła równoległa do nawy głównej i otwarta na nią (także na dalsze sąsiednie nawy boczne).



Nawa główna - środkowa przestrzeń wielonawowego - korpusu nawowego.



Nawa poprzeczna – patrz transept



Neobarok – styl w architekturze historyzmu, nawiązujący formalnie do stylu baroku, szczególnie w dekoracji elewacji, rozpowszechniony w końcu XIX w. (ok. 1880 r.)
Wznoszono przede wszystkim budynki użyteczności publicznej.



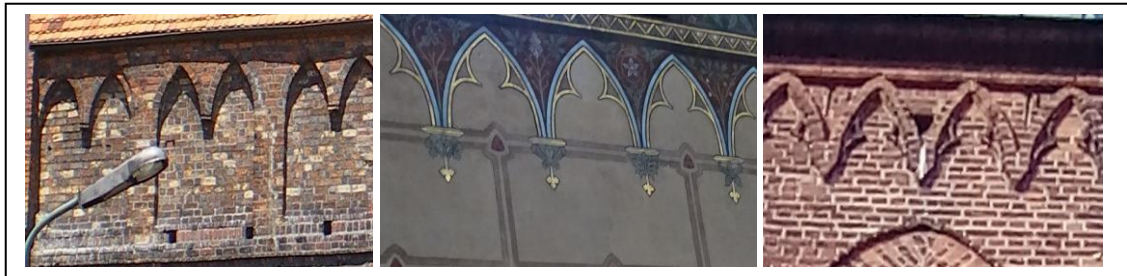
Neogotyck – styl w architekturze nawiązujący do gotyku zapoczątkowany ok.1720 -50 , występuje jako „gotyk późny barok”, od późnego XVIII w . rozpowszechniony w Europie w ramach – historyzmu i sporadycznie kontynuowany aż do najnowszych czasów.



Neorenesans – nawrót do form architektury i mebli z czasów renesansu w XIX w. – historyzm.



Noski – spiczasty występ skierowany do środka gotyckiego maswerku.



O

Obelisk – rożen, wysoki, czworoboczny słup kamienny, zwężający się ku górze i ścięty u szczytu w formie piramidy. Symbol kultowy, stosowany w okresie renesansu w małej skali jako dekoracyjny element architektoniczny, najczęściej z wolutami w szczytach i attykach.



Oczep – szkieletowa konstrukcja drewniana.



Oddzielne elementy architektoniczne – wolno stojące albo połączone z murem tylko przewiązką elementy wysunięte przed lico ściany, kolumny, pilastra albo filara.



Odlew z brązu – rzeźba



Ogrodowa sztuka – dwa główne typy ogrodów; **1. Ogród architektoniczno- geometryczny.** Znany od czasu tarasowych” wiszące ogrody” Babilonu. W antyku greckim i rzymskim ozdobiony już posągami. Ten typ ogrodu rozwijał się od skromnych średniowiecznych ogrodów klasztornych, zamkowych i przydomowych do wielkich założeń renesansowych ok. 1500 , bogato, zdobionych fontannami, posągami i pawilonami (ogrody zamkowe). Największy rozkwit osiągnął jako park barokowy (od poł. XVII w.) Główna oś ogrodu jest zazwyczaj przedłużeniem osi środkowej zamku, a przeciwny biegu stanowi często drugi pałacyk, pawilon ogrodowy (glorieta) albo oranżeria. Między nimi są rozmieszczone, przeważnie symetrycznie względem głównej drogi, aleje, sztuki wodne, kanały, mury oporowe, tarasy, schody, fontanny, źródła i posągi. Płaską część ogrodu, bezpośrednio przylegającą do pałacu (parter), wypełniają strzyżone żywopłoty (boskiety, także określenie gajków), kwiaty i żwir tworzące kobierce, przypominający haft (parter haftowy). Odrębne budowle parkowe (nimfeum, belweder itd.) stanowią samodzielne centra architektoniczne części parku, położonych z dala od głównej alei. **2. Angielski park krajobrazowy,** nazywany tak, odkąd na początku XVIII wieku z Anglii rozpowszechnił się typ ogrodu nieregularnego, naśladowującego swobodną przyrodę. Pozorną przypadłość jego ukształtowania ożywiają budowle i pomniki, wyrażające określone, często nacechowane sentymentalizmem, treści uczuciowe, sztuczne ruiny (przeszłość), neogotyckie pustelnie (samotność), chłopskie chaty



(prostotę), chińskie mostki i pogody (oddalenie) itd. Często ogrody w stylu angielskim dołączano do geometrycznych parków barokowych.



Okapnikowy gzys – krótki gzysik w formie profilowanej listwy, wygiętej krzywoliniowo albo załamanej pod kątem, często zakończony małymi wspornikami, umieszczony nad arkadami i drzwiami, szczególnie w gotyku.



Okno – I Główne elementy; 1. Boczne ościeża, prostopadłe do płaszczyzny ściany lub 2. Rozglifione ukośne do płaszczyzny ściany, 3. Podokiennik dolna granica otworu okiennego albo rozglifiona – parapet. 4. Nadproże, górna pozioma belka zamykająca otwór okienny. 5. Ościeża profilowane, obramowanie wałkami, pilastrami albo kolumnami, 6. Laskowanie,



rozczłonkowanie okna gotyckiego przez wąskie pionowe laski kamienne. 7. Maswerk 8. Naczótek , 9. Krzyż okienny, utworzony przez słupek środkowy i poziome ślepię. II Formy; 1. Okno łukowe, zamknięte od góry półkoliste, 2. Okno dwudzielne,(biforium) z jedną kolumnką w środku, albo też okno trójdzielne, (tryforium) podzielone dwiema kolumnkami na trzy otwory. Często łączone w grupy przez ślepy łuk, 3. Okno okrągłe w gotyku przeważnie z maswerkiem; okno wielolistne i kluczowe (w formie dziurki od klucza), późnoromańskie „wole oko”, małe okrągłe albo eliptyczne, barokowe. 4. Okno okrągłe o szczelinach promienistych, pierwowzór rozety, romanizm. 5. Rozeta, okno okrągłe wypełnione maswerkiem, nieraz o ogromnej średnicy, umieszczone często nad portalem i w szczytowych ścianach transeptu katedr gotyckich. 6. Okno lancetowe, długie i wąskie, przeważnie łączone w grupy, wczesny gotyk. 7. Okno z maswerkiem. 8. Okno z trójkątnym naczółkiem (występuje w szczytach), 9. Okno z naczółkiem segmentowym w formie wycinka koła, naczółki mogą być gierowane albo przerwane. 10. Okno ślepe (blendowe), ukształtowanie wnęki w formie okna, jednak bez otworu okiennego, czasem stosowane do optycznego powiększenia otworu o mniejszych wymiarach.



Okno dachowe – mała nadbudówka z oknem w połaci dachu.



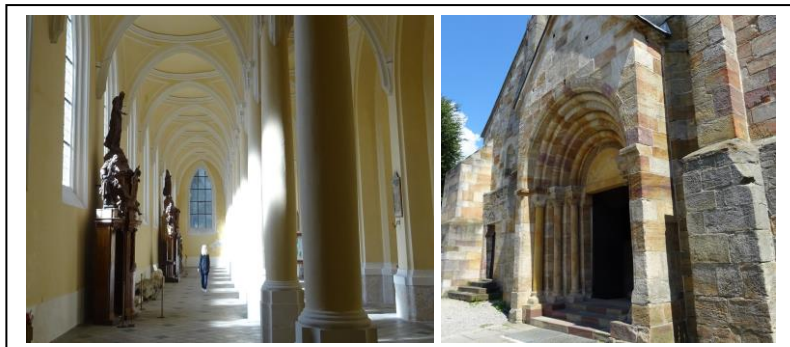
Ółtarz – wywyższone miejsce składania ofiar. Istotne części ółtarza; mensa – stół, płyta ółtarzowa, stipes – pień, podstawa, sepulcrum – grób, wydrążenia na relikwie męczenników. Do dodatkowego wyposażenia należy; tabernakulum – stojąca na mensie skrzynka do przechowywania Najświętszego Sakramentu; antependium – draperia lub płyta czołowa zasłaniająca stipes; retabulum – nastawa ółtarzowa, z obrazami lub rzeźbami tworząca rodzaj ściany za ółtarzem, w średniowieczu połączona z mensą , w gotyku rozbudowana w ółtarz szafiasty; malowidło ółtarzowe – obraz w centralnej części retabulum; cyborium – baldachim nad ółtarzem z czterema narożnymi kolumnkami podpierającymi daszek, baldachim może być również zawieszony nad ółtarzem. Wymienić można następujące typy ółtarzy; 1. W zależności od ustawienia w kościele; **ółtarz główny** przed lub wewnątrz – apsydy prezbiteryjnej; ółtarze boczne, poświęcone kultowi świętych w nawach lub kaplicach. 2. Zależnie od formy; **stół ółtarzowy**, złożony z płyty i podpór , **ółtarz skrzyniowy**, z dużym miejscem na relikwie we wnętrzu stipes, **ółtarz blokowy** , ze stipes w formie jednolitego bloku i opartej na nim mensie, **ółtarz sarkofagowy** (od czasów antycznych) w formie sarkofagu lub wykorzystujący antyczny sarkofag. **Ółtarz szafiasty** , najpopularniejszy w XV-XVI w. szczególnie w Europie Środkowej. Jego części składowe to; predella- niska ścianka na mensie, służąca jako miejsce na relikwie i podstawa dla stojącej na niej szafy ółtarzowej, do której obu boków przymocowane są skrzydła. Szafa, skrzydła a przeważnie także predella zawierają przedstawienia rzeźbiarskie lub malowane. Przy kilku parach skrzydeł można było zmienić wyobrażenia na ółtarzu zależnie od rodzaju święta. Późnogotyckie szafy ółtarzowe mają zwieńczenia – ozdobne, ażurowe konstrukcje z cienkich lasek i łuków z – pinaklami i czołgankami, a także figurkami na konsolkach pod baldachimami. 3. Zależnie od związania





z miejscem; ołtarz stały i ołtarz przenośny lub podróży, portatył w formie małego stolniczka albo malutkiego bloku kamiennego czy ołtarzyka zamykanego – tryptyk.

Opactwo – klasztor, którego przełożonym jest opat albo przeorysza.



Opactwo Cystersów
w Uniejowie

Oranżeria –
 (patrz ogrodowa
 sztuka)
 Warszawskie
 Łazienki



Oratorium - pomieszczenie do modlitwy, 1. Chór dla zakonników lub kleru w kościołach klasztornych i kolegiatach, 2. Określenie wewnętrznej kaplicy lub prezbiterium kościoła zakonu żebraczego, 3. Prywatna lub klasztorna kaplica domowa, 4. Okratowana albo oszklona loża z widokiem na ołtarz dla dostojników świeckich lub duchownych, szczególnie w kościołach barokowych (loża kolatorska).



Orientowanie – wytyczenie osi wzdłużnej kościoła chrześcijańskiego zgodnie z kierunkiem zachód- wschód. Tak aby chór z ołtarzem był zwrócony ku wschodowi (ku Ziemi Świętej czy też ku wschodzącemu słońcu). Przy pochówku w kościele zwykle stopy zmarłego układano w kierunku wschodnim tak, aby wstając był zwrócony twarzą na wschód, skąd ma nadzieję orientowane (np. świątynie, meczet, synagoga). Chrystus w dniu Sądu Ostatecznego. Także niechrześcijańskie budowle kultowe były często orientowane (np. synagoga , meczet).



Ornament – motyw zdobniczy, zwykle powtarzalny. Wszystkie formy zdobnicze jednego dzieła sztuki, pomieszczenia, fasady nazywa się dekoracją, a suma wszystkich ornamentów w obrębie określonego kręgu sztuki – ornamentyką np. ornamentyka renesansowa. Ornament służy do zdobienia – ornament zdobniczy np. maskaron albo do wprowadzania podziału płaszczyzny – artykulacja, ornament strukturalny (lizeny , maswerki). Podział ten jest płynny, gdyż fryz

dekoracyjny może zarazem spełnić zadanie podziału płaszczyzny ściany. Tu mamy; 1. Ornament geometryczny, 2. Ornament roślinny,(liść akantu) 3. Ornament zoomorficzny (np. fryz bukranionowy), 4. Ornament antropomorficzny (głowica figuralna).



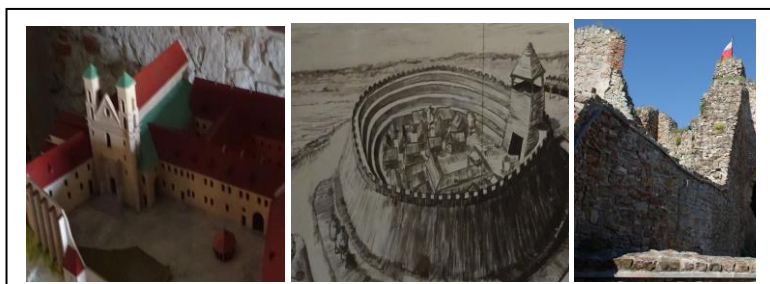
W gotyku często elementy dekoracyjne są wykonane z wypalanej cegły

Ościeże – boczna powierzchnia otworu w murze – okna, - portalu, - rozglifienie itp.

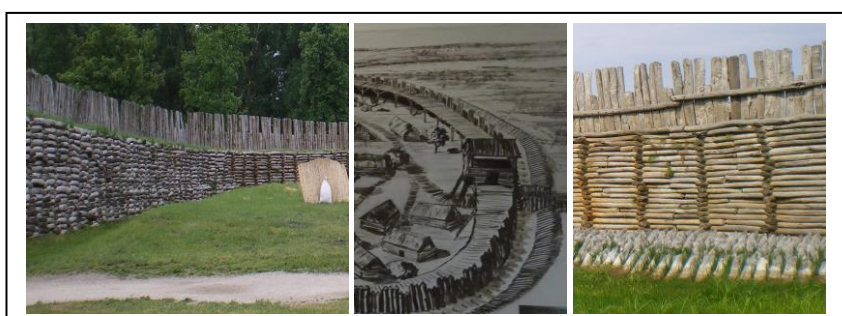


P

Palatium, - pałac,
rezydencja na zamku
średniowiecznym



Palisada, - obronne
ogrodzenie
z zaokrąglonych pali



Palmeta, - ornament roślinny z liści podobnych do palmowych, ułożonych na kształt wachlarza. W połączeniu z kwiatami lotosu tworzy anthemion. Antyk i style nawiązujące do niego.



Pałac, patrz także zamek. Pałac reprezentacyjna budowla mieszkalna pozbawiona cech obronnych, rezydencja władcy, wielkopańska lub patrycjuszowska od XIX wieku także okazały gmach użyteczności publicznej, zwłaszcza siedziba władz lub instytucji państwowych. Ze względu na funkcje i położenie wyróżnia się pałace; wiejskie, miejskie, myśliwskie i letnie. W starożytności we wszystkich kręgach kulturowych wznoszono budowle typu pałacowego. W średniowiecznej Europie budowle typu pałacowego występują jedynie w kręgu kultury bizantyjskiej i muzułmańskiej. Intensywny rozwój architektury pałacowej nastąpił w okresie renesansu, były to ufortyfikowane budowle o wyraźnych cechach reprezentacyjno-rezydencyjnych. Rozkwit architektury pałacowej w okresie baroku zawdzięcza się realizacjom

francuskim. Największą popularność uzyskał typ pałacu charakteryzujący się ścisłą osią symetrii i wielką salą. W okresie klasycystycznym schemat założenia bywał uproszczony przez zredukowanie skrzydeł, które zastępowały wolno stojące oficyny.



Parasolowy strop, - strop żelbetowy bez podciągów, oparty na słupach



Park – patrz ogrodowa sztuka



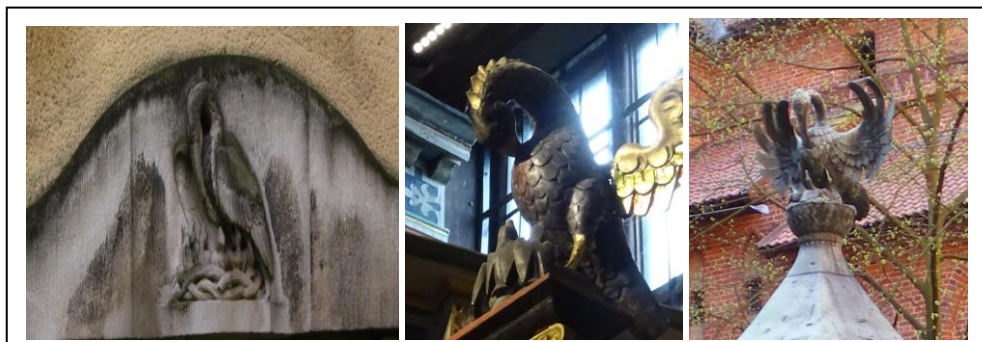
Parter, - 1. Kondygnacja przyziemia, 2. Ogrodowa sztuka



Patyna, grynspan szlachetny, - zewnętrzna warstwa na powierzchni miedzi i brązu, powstająca z upływem czasu na skutek utleniania, ale także często wytwarzana sztucznie lub imitowana.



Paw i Pelikan, - symbole



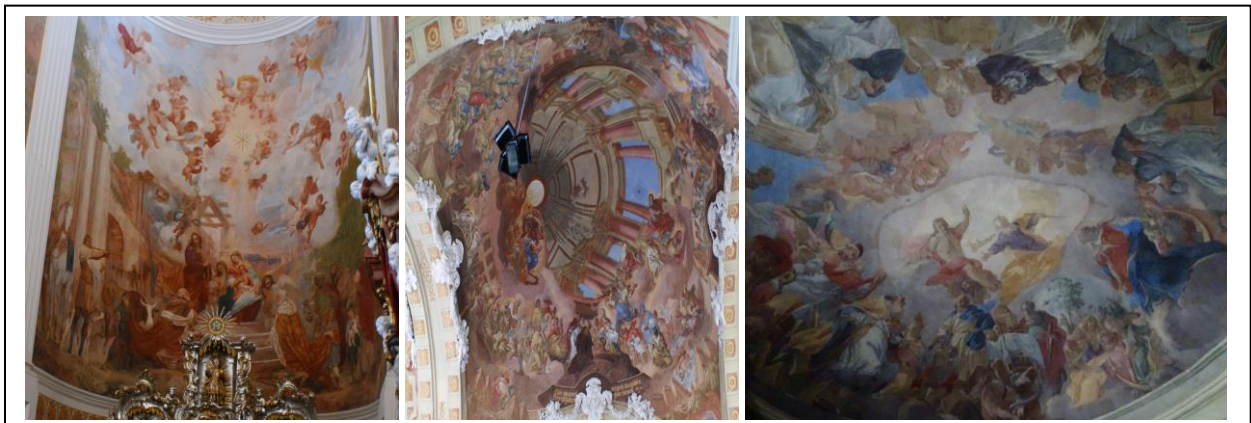
Pawilon, - 1. Pawilon ogrodowy – wolno stojący, niewielki budynek całkowicie lub częściowo otwarty – ogrodowa sztuka, 2. Pawilon narożny – ryzalit narożny – ryzalit, barokowego pałacu, nakryty odrębnym dachem.



Pergola, - podcienia



Perspektywa, - przenikać wzrokiem, przedstawienie przestrzeni trójwymiarowej na dwuwymiarowej płaszczyźnie rysunku albo obrazu. Zbudzenie głębi osiąga się przez przedstawienie przedmiotów tej samej wielkości w coraz mniejszej skali wraz ze wzrostem ich odległości od obserwatora, podobnie jak wydają się one coraz mniejsze w rzeczywistości na skutek oddalenia. Perspektywa o konstrukcji geometrycznej została wynaleziona dopiero w okresie wczesnego renesansu. Barok posługiwał się nią aby po mistrzowsku stworzyć pozory nie istniejących elementów wystroju architektonicznego, a zwłaszcza otwartej przestrzeni nieba przez pokrywanie sklepień i stropów (patrz malarstwo iluzjonistyczne).



Perystyl, - 1. Portyk kolumnowy otaczający dziedziniec domu mieszkalnego, albo świątyni
2. Atrium bazyliki wczesnochrześcijańskiej i średniowiecznej – narteks.



Piec kaflowy. - Już najstarsze zachowane późnogotyckie piece kaflowe mają podstawowy kształt w zasadzie obowiązujący aż do dziś czworoboczny korpus z nóżkami, część górna o mniejszej średnicy, często ze zwieńczeniem. W renesansie stosowano coraz bogatsze zdobienia i kolory. Rokoko lubowało się w formach krzywoliniowych, o bogatej dekoracji, w białym kolorze. W okresie klasycyzmu część górna otrzymywała kształt walca, a środek pieca był zdobiony płaskorzeźbą z terakoty – patrz kafel.



Piedestał, - patrz postument



Pięcioliść – patrz wieloliść



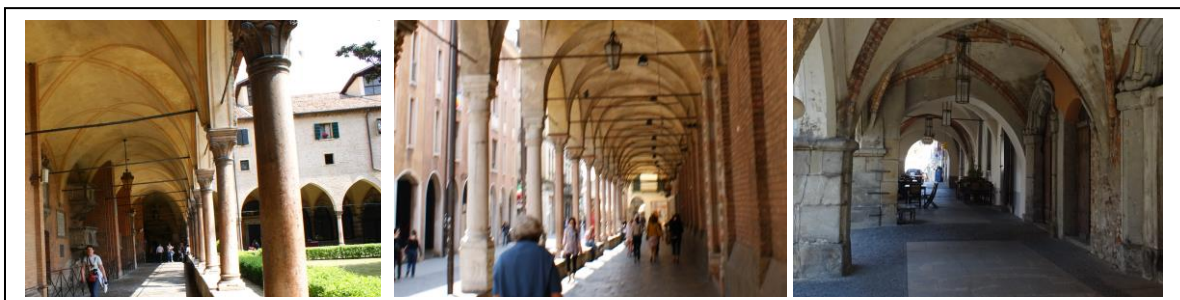
Pilaster – półfilar przyścienny, nieznacznie wysunięty przed lico muru. Podobnie jak – kolumna dzieli się na bazę, trzon - głowicę (kapitel) lub – impost, niekiedy jest żłobkowany – kanelowanie, albo zdobiony. Stosowany w celu wzmocnienia muru, artykulacji ściany, podtrzymywania belkowania, obramowania portalu lub otworu okiennego.



Pinakiel, fiala – smukła i ostro zakończona gotycka sterczyna ozdobna, wieńcząca przypory, wieże - wimpergi. Składa się z; 1. Czwo- lub ośmiobocznego trzonu, przeważnie w formie ażurowej kapliczki, zdobionej – maswerkkiem i zwieńczonej daszkami dwuspadowymi nad każdym bokiem. 2. iglicy ukształtowanej w formie strzelistej piramidy, przeważnie z czołgankami (żabkami) wzdłuż krawędzi i kwiatonem na szczycie.



Podcienia – otwarty, często sklepiony korytarz arkadowy, stanowiący część parteru, zwłaszcza kamienic i ratuszy, także wysunięty przed lico parteru. Pergola to podcienia utworzone przez filary albo kolumny podtrzymujące belki drewniane, stanowiące rusztowanie dla roślin pnących.



Podest – 1. Spocznik międzypiętrowy, 2. Podium



Podium – podwyższenie posadzki wewnątrz o jeden lub kilka stopni, np. pod tronem – tron biskupi, ołtarzem, nagrobkiem, w wykuszu itd.



Podokiennik – patrz okno



Podpora – element budowli, na którym spoczywa zakończenie elementu dźwigającego obciążenie, np. – wspornik, jest podporą belki a skarpą, podporą – łuku sklepienia gotyckiego.



Podwalina – szkieletowa konstrukcja drewniana



Polichromia rzeźby – malowanie albo złocenie rzeźb kamiennych i drewnianych. Przed nałożeniem polichromii drewno jest pokrywane gruntem gipsowym albo kredowym czy też płótnem, niekiedy także bezpośrednio malowane farbą olejną. Polichromowanie rzeźby drewnianej, z niewielu wyjątkami, było powszechnie stosowane do końca baroku.



Poliptyk – wielokrotnie złożony ołtarz szafiasty – (patrz ołtarz), albo obraz o więcej niż 2 skrzydłach – (patrz tryptyk).



Pomnik – monument w wąskim rozumieniu dzieło architektoniczne albo rzeźbiarskie upamiętniające określone wydarzenia albo osoby. Szczególnie formy to – grobowiec – epitafium, kolumna zwycięstwa – łuk triumfalny, statua albo posąg konny.

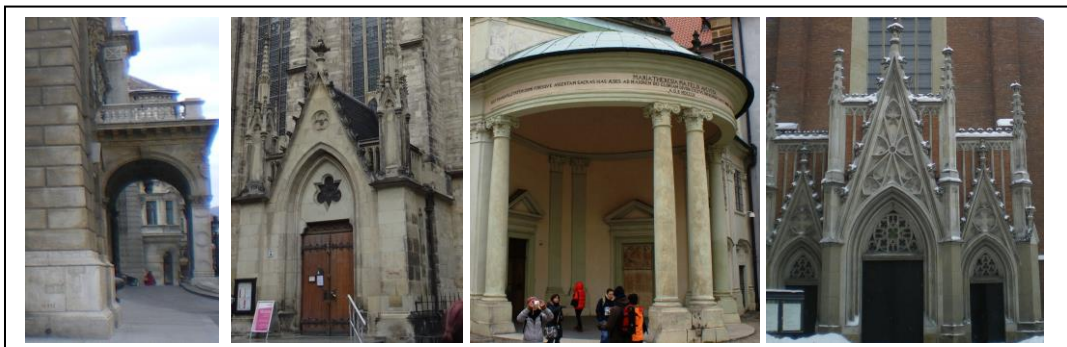


Portal – artystyczna oprawa otworu wejściowego. Pierwowzorem dla portalu w krajach Zachodu był rzymski – łuk triumfalny. Górne części portalu; 1. Nadproże, 2. Tympanon, 3. Filar środkowy, międzyościeżnicowy, 4. Ościeże drzwi, 5. Rozglifienie, 6. Archiwolty, 7. Zwieńczenie w formie wimpergi, przyczółka itp. 8. W obramowaniu portalu, np. kolumny, filary, pilastry, figury.

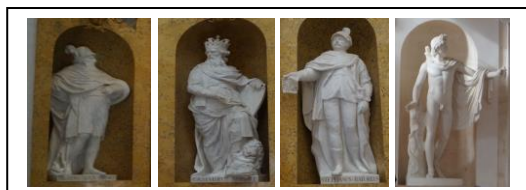


Portal ślubny – boczny portal w północnej ścianie niektórych kościołów gotyckich, przed którym dokonywano obrzędu zaślubin. Często króć portal ten zdobią wyobrażenia – Panien Mądrych i Głupich, oczekujących obłubieńca.

Portyk – otwarta przybudówka przed głównym wejściem do budynku, z dachem opartym na kolumnach albo filarach, często z trójkątnym szczytem. Głównie antyk oraz okres od renesansu do klasycyzmu.



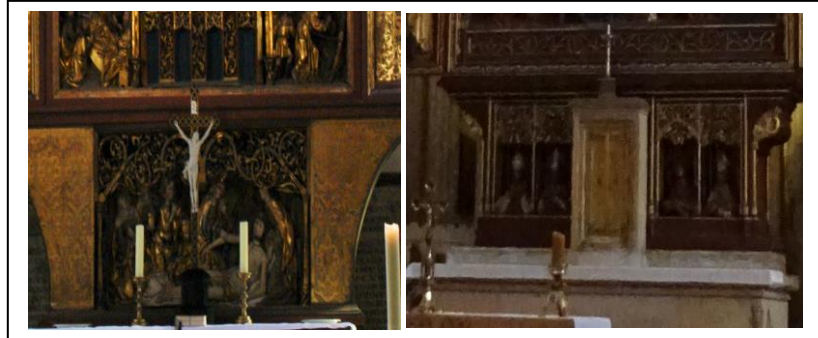
Posąg – rzeźba wolno stojąca, patrz rzeźba



Potrójny rybi pęcherz – rybi pęcherz



Predella, - część ołtarza oparta na mensie, będąca podstawą retabulum albo środkowej szafy ołtarza szafiastego.



Prezbiterium – ksiądz, kapłan przestrzeń kościoła przy ołtarzu głównym, przeznaczona dla duchowieństwa – chór, też oratorium.



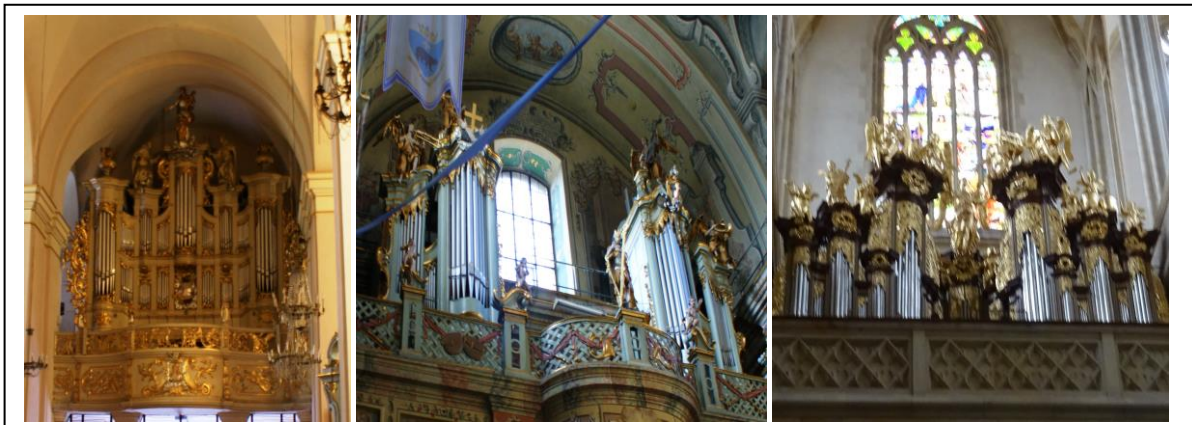
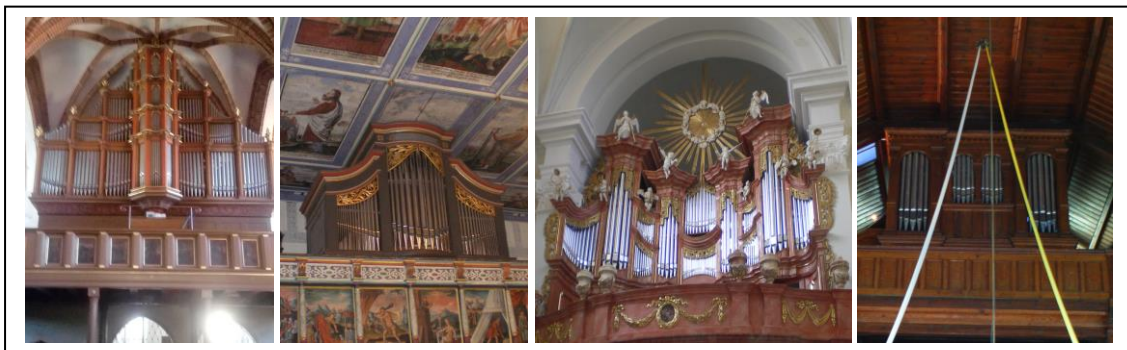
Profil – ukształtowanie elementu architektonicznego za pomocą wyźłobień i wałków, widoczne w przekroju np. profil żebra, albo w rzucie poziomym np. obramienie okna lub portalu z cokołem, kolumną, pilastrem, wałkiem.



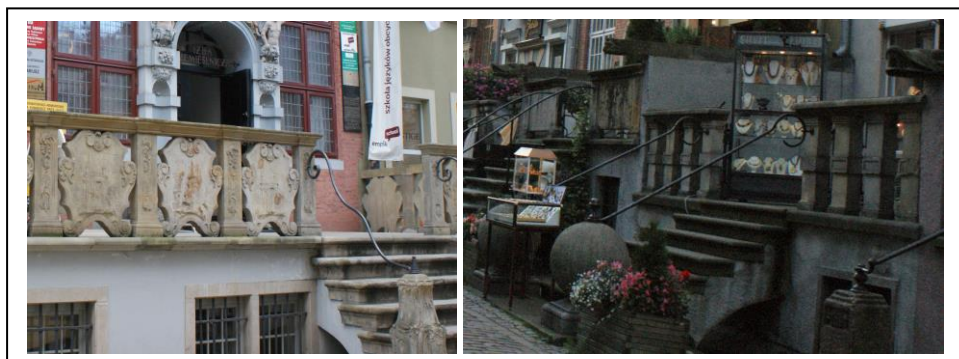
Proporcje – Nauka o proporcjach, zbiór reguł, zgodnie z którymi określa się harmonię między poszczególnymi elementami dzieła sztuki. Moc obowiązująca takich reguł zmienia się wraz ze zmianami gustów epoki. Szczególną wagę mają ;1. Kanon – wzorzec proporcji postaci człowieka. Jednostką miary jest przeważnie stosunek długości głowy do całego ciała 1:7 lub 1:10 jest to sztuka bizantyjska. 2. Złote cięcie, 3, kwadratura z kwadratem jako jednostka

miary- system wiązany, 4. Triangulacja – zastosowanie trójkąta równobocznego dla ustalenia punktów ważnych konstrukcyjnie, prawdopodobnie już w gotyku a na pewno w renesansie i baroku. 5. Proporcja harmoniczna wg Pitagorasa i in. przeniesienie stosunków charakteryzujących drgania interwałów.

Prospekt organowy – frontowa strona organów. W gotyku, podobnie jak ołtarz szafiasty, często wyposażony w zwieńczenia – patrz ołtarz i malowane skrzydła. W baroku rozrósł się do ogromnych rozmiarów, wyposażony w marmoryzowaną (marmur) drewnianą obudowę, żeliwne okucia, gwieździste cymbały (obrotowe kuranty) w formie gwiazdy, oraz dekorację figuralną. Nadmiar ornamentów, putta itp. W okresie rokoka zaciemniają przejrzystość formy architektonicznej. Dziś zyskuje przewagę „otwarty” prospekt organowy, którego wrażenie estetyczne wynika jedynie z harmonijnego rozmieszczenia piszczałek.



Przedproże – taras z balustradą i schodami na otwartej przestrzeni, zajmujący całą szerokość domu od ulicy często podpiwniczony. Występuje na terenach nadbałtyckich szczególnie w Gdańsku.

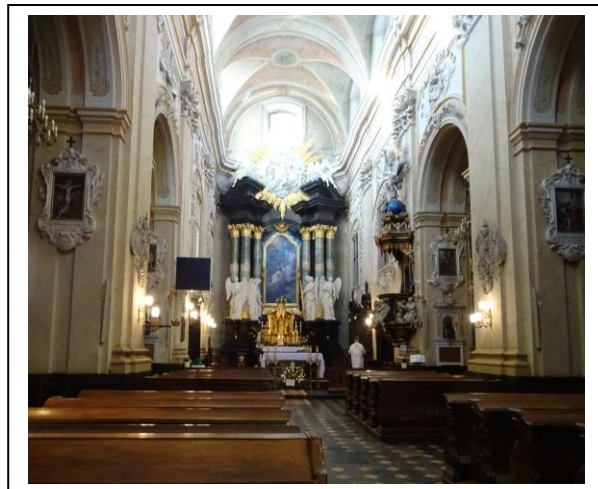


Przejściowy okres – okres między dwoma stylami albo dwiema fazami w obrębie jednego stylu.

Przyporowy system – system konstrukcji typowy szczególnie dla gotyckiej architektury sakralnej. Przypory stojące w kościele salowym i halowym bezpośrednio przy ścianach zewnętrznych, w bazylice tworzą wieniec otaczający mury naw bocznych, przewyższając je i łącząc się nad ich dachami za pośrednictwem łuków przyporowych z nawą główną w miejscach leżących na przedłużeniu łuków jarzmowych, które muszą być szczególnie starannie zabezpieczone statycznie. Ciężar przypór dodatkowo powiększony przez pinakle, równoważą rozpór sklepienia.



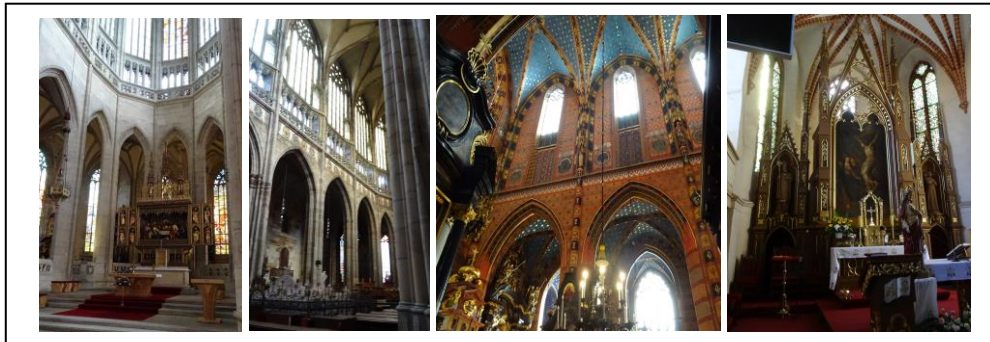
Pseudobazylika – kościół halowy z nawą główną podwyższoną na wzór bazyliki, która jednak nie ma własnego oświetlenia, dach bazylikowy albo wspólny.



Pulpit – ukośna podstawa na księgę, umieszczona na stojaku chóru muzycznego, na balustradzie -ambony albo – lektorium, przy pulpicie była czytana Ewangelia, Listy apostołskie albo nuty (przez chór kościelny).



Puryzm – rygorystyczne przestrzeganie określonych zasad stylowych, dążenie do absolutnej czystości stylu. W XIX wieku spowodował m.in. usuwanie z gotyckich kościołów elementów wystroju i wyposażenia pochodzących z późniejszych epok, zastępując je dziełami – neogotyku



Putto – rzeźba architektoniczna, motyw dekoracyjny przedstawiający małego nagiego chłopca. W okresie renesansu i baroku, rzeźba przedstawiająca uskrzydloną postać anioła, nawiązującego do antycznego bóstwa – Erosa.



Pylon – brama. 1. Brama świątyni flankowana wieżami, 2. Masywne słupy po obu stronach bramy, 3. Filar albo maszt nośny mostu wiszącego.



R

Ramiona transeptu – nawy poprzecznej, część transeptu po obu stronach skrzyżowania naw.

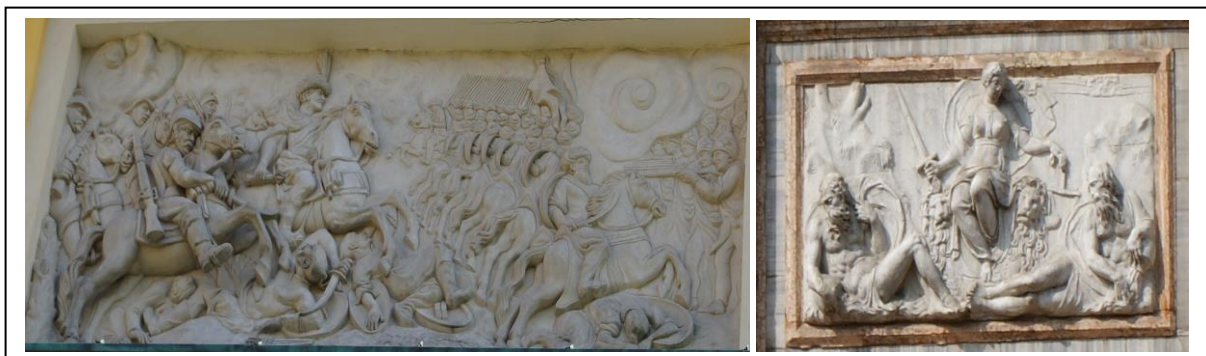
Refektarz – jadalnia w – klasztorze (w klasztorach zakonów krzyżackich nazywano Remter)



Lubiąż

Malbork

Relief (płaskorzeźba) – rzeźba architektoniczna wykonana na płycie kamiennej, metalowej lub drewnianej z pozostawieniem na niej tła.



Relikwiarz – pozostałość, pojemnik do przechowywania szczątków ciała świętego albo przedmiotów związanych z jego życiem czy męczeństwem. Główną formą jest relikwiarz skrzynkowy, którego ścianki o czytelnym podziale na pola są często bogato zdobione figurami trybowanymi ze złota lub srebra, emalią i szlachetnymi kamieniami.



Retabulum – nastawa ołtarzowa, umieszczona na mencie, czasem za pośrednictwem predelli, albo za mensą – ołtarza.

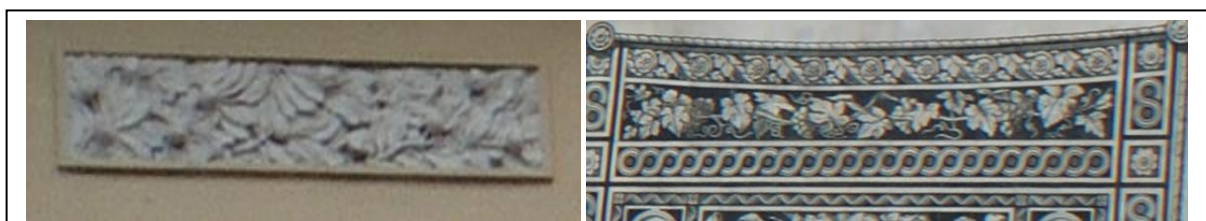


Rokoko – ostatnia faza baroku, której nazwa pochodzi od ornamentu. (przykłady Lwów, Drezno)



Romantyzm – prąd w życiu umysłowym 1 poł. XIX wieku przeciwstawiający racjonalizmowi klasycyzmu często marzycielską uczuciowość i umiłowanie przyrody. Nie stworzył własnego stylu w sztuce, obejmującego wszystkie jej dziedziny. Zachwyt przeszłością typowy dla romantyzmu, był podłożem dążeń do odrodzenia minionych stylów w architekturze – historyzm.

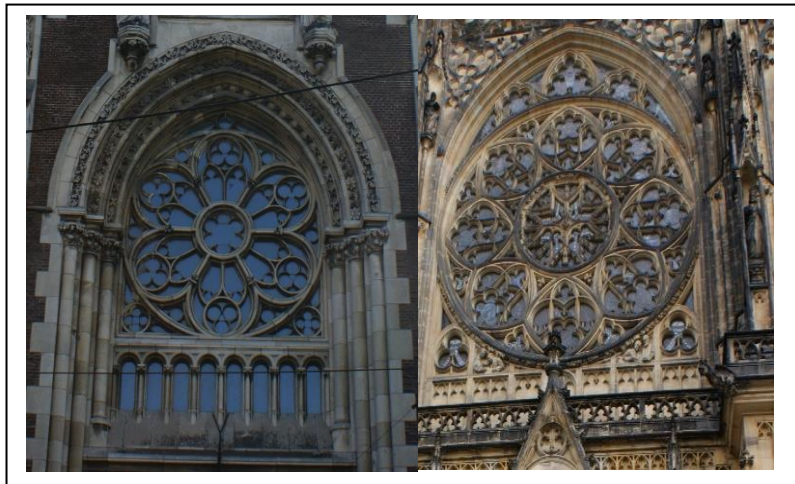
Roślinny lub liściowy fryz – wić roślinna, ornament



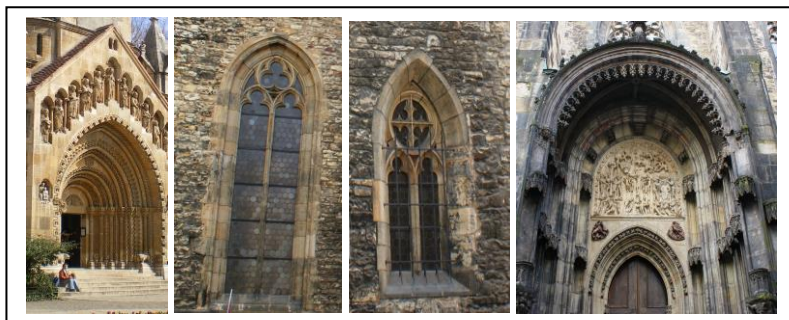
Rotunda – okrągły, budowla centralna na rzucie koła, czasem stanowi część większej budowli, np. rotunda na osi chóru.



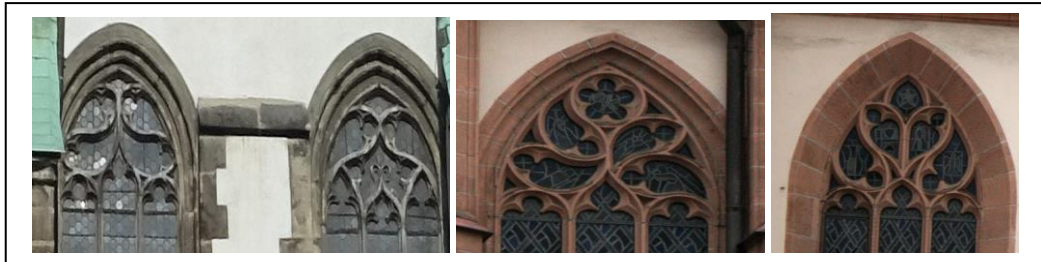
Rozeta – ornament architektoniczny w kształcie rozwiniętej róży. W gotyku rozetę nazywa się okrągłe okno wypełnione witrażem i ornamentem maswerkowym, umieszczona nad głównym wejściem do kościoła. Rozetę można spotkać także jako doświetlenie często w transepcie.



Rozglifienie – płaszczyzna przecięcia powstająca przy ukośnym ścięciu ościeży okna lub portalu. Romański i gotycki portal z rozglifieniem jest często bogato dekorowany rzeźbą figuralną i ornamentacyjną – okno – portal.



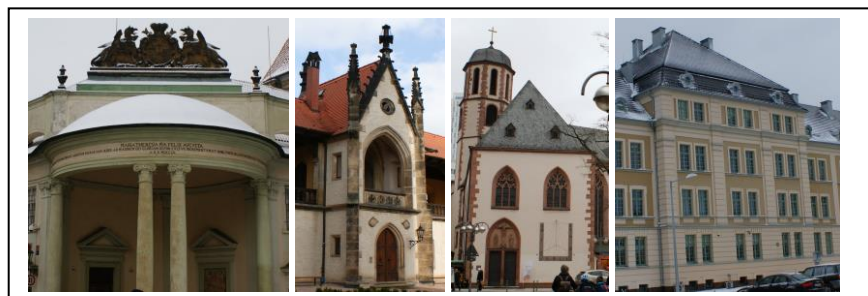
Rybi pęcherz, - motyw gotyckiego maswerku, podobny do pęcherza ryby, od XIV wieku albo wydłużonego płomienia.



Rygiel – szkieletowa konstrukcja drewniana. W budownictwie, przeważnie poziomy element konstrukcyjny, belka rozpięta pomiędzy dwoma słupami. W budownictwie drewnianym określany jako rozwora.



Ryzalit – część budynku wysunięta przed lico na całej wysokości, wraz z dachem. Zależnie od usytuowania względem osi środkowej ryzalit może być środkowy, boczny albo narożny. Ulubiony sposób podziału fasady w renesansie i baroku -pawilon.



Rzeźba – jedna ze sztuk plastycznych istniejąca od zarania dziejów. Formy: rzeźba pełnoplastyczna i płaskorzeźba (rzeźba architektoniczna). Materiały: brąz, kamień, drewno, glina, kość słoniowa, wosk, materiały szlachetne, tworzywo sztuczne i in. Najważniejsze techniki: 1. Odlew brązowy, 2. Odlew na wosk tracony. 3. Odlew piaskowy. Rzeźby kamienne i rzeźby ze sztucznego kamienia. Rzeźby drewniane. Do czasów renesansu przeważnie polichromowanie- polichromia rzeźby. Stuk – mieszanina gipsu, wapna i piasku, łatwa do formowania, ale szybko twardniejąca, stosowana do wykonywania rzeźb pełnoplastycznych i rzeźbiarskiej dekoracji ściiennej. Imitacja marmuru (często w baroku) Stuk marmoryzowany, jest to stuc barwiony pyłem marmuru i malowany w żyłki. Rzeźba architektoniczna – rzeźba powiązana z architekturą, zdobiąca budowlę zewnątrz lub jej wnętrze. Okres świetności rzeźby przypada na czasy antyku, późnego stylu romańskiego, gotyku i baroku. Od czasu klasycyzmu wypiera ją rzeźba wolno stojąca, która w mniejszym czy większym stopniu rezygnuje ze związku z architekturą. Często spoykane motywy rzeźbiarskie: akroterion – element rzeźbiarski wieńczący szczyt i narożniki frontonu budowli antycznej, złożony z palmet, wici akantowej, waz, figur zwierzęcych (lew, sfinks itd.) lub postaci ludzkich. Antyk, klasycyzm,

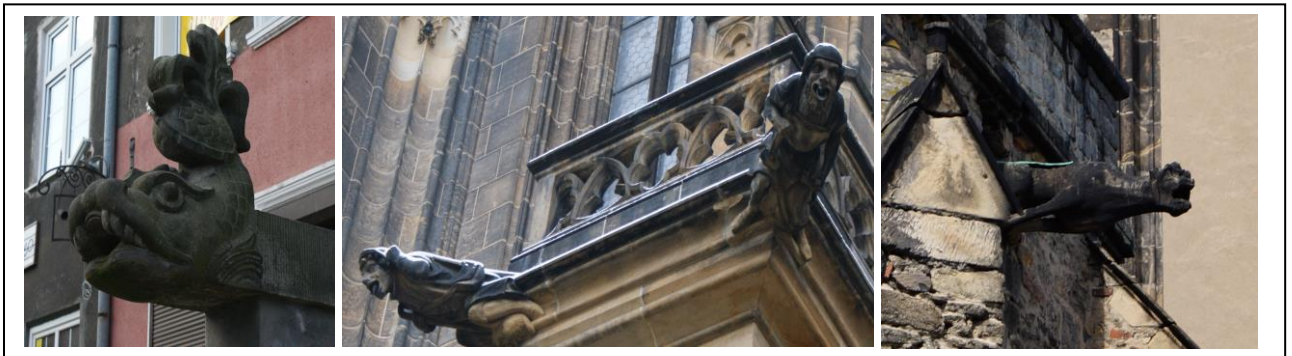
renesans. **Atlant** – podpora budynku, nazwana tak od mitologicznego Atlasa, który potrzymanywał na ramionach sklepienie niebieskie. **Kaliatyda** – to żeński odpowiednik atlanta. Herma – to określenie używane od czasów renesansu dla półfigury lub głowy na postumencie, zwężający się, ku dołowi, często przyściennej, pełniące funkcję podpory. **Amorek** – wyobrażenie Erosa, boga miłości przedstawiony przeważnie pod postacią skrzydlatego, małego chłopca w scenach o treści świeckiej. **Eroty** – skrzydlaci nadzy chłopcy wyobrażający Erosa. Były pierwowzorem dla gotyckich aniołków pod postacią dzieci, jak również renesansowych i barokowych puttów. **Putta** – małe dziecko, nadzy mali chłopcy ze skrzydełkami lub bez, są przetworzonym typem antycznych erotów i gotyckich małych aniołków i od wczesnego renesansu, szczególnie jednak w okresie baroku, zaludniają ołtarze, obrazy, organy, ściany, sklepienia i galerie kościelne. **Maska apotropaiczna** – płaskorzeźba wyobrażająca głowę ludzką lub zwierzęcą, umieszczona w celu odstraszenia złych duchów na ścianach domów, kościołów romańskich, na – chrzcielnicach i stallach – rzeźba apotropaiczna rzeźba. **Rzeźba warsztatów katedralnych** – prace wykonane przez średniowieczne warsztaty budowlane w zakresie rzeźby architektonicznej we wznowionych katedrach. Można tu zaliczyć kościelną rzeźbę architektoniczną od wczesnego romanizmu. **Relief** – wypukły, rzeźba wydobyta z płaszczyzny i zachowująca z nią odczuwalny związek. Główne formy reliefu wyróżnia się ze względu na stopień wypukłości figur: 1. Relief wklęsły, 2. Relief płaski, 3. Relief półwypukły, 4. Relief wypukły. W przypadku reliefu właściwego figury są wyraźnie odizolowane od tła, gdy tymczasem w reliefie malarskimstapiają się z tłem, często zawierającym motywy architektoniczne albo krajobrazowe.



Rzeźba architektoniczna - rzeźba powiązana z architekturą, zdobiąca budowlę zewnątrz lub jej wnętrze. Elementy ornamentalne albo formy plastyczne służące do podziału płaszczyzny (lizeny, maswerki, itd.). Od niej różnią się przedstawienia figuralne, zarówno pełnoplastyczne posągi, jak i reliefy.



Rzygacz – gargulec – gargacz – dekoracyjne, ozdobne, wystające poza lico muru, zakończenie rynny dachowej, z którego woda deszczowa ma swobodny odpływ wodospadowy. Początkowo kamienne, później wykonane z blachy.



S

Sakramentarium – kamienna obudowa do przechowywania hostii i komunikantów, przeważnie po – stronie Ewangelii, obok ołtarza. Sobór Trydencki (1545-63) zarządził przechowywanie Najświętszego Sakramentu w – tabernakulum na ołtarzu, wskutek czego sakramentarium stało się zbędne. II sobór watykański (1962-65) ponownie zezwolił na jego stosowanie.



Sala kominkowa- 1. Jedno-lub dwunawowa ogrzewana sala w – palatium zamkowym, 2. Komnata



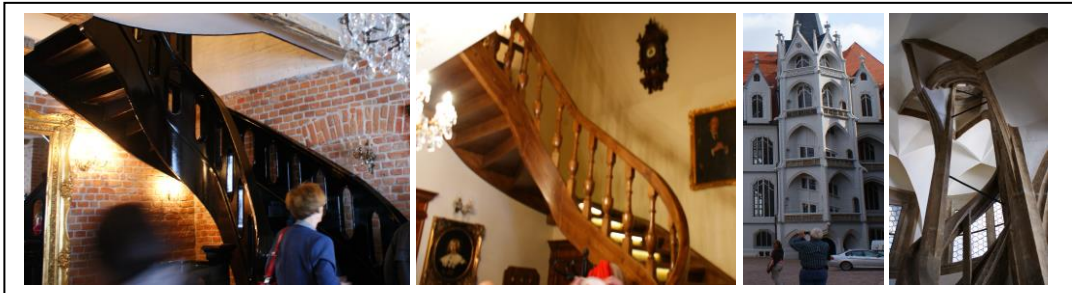
Sarkofag – patrz grobowiec



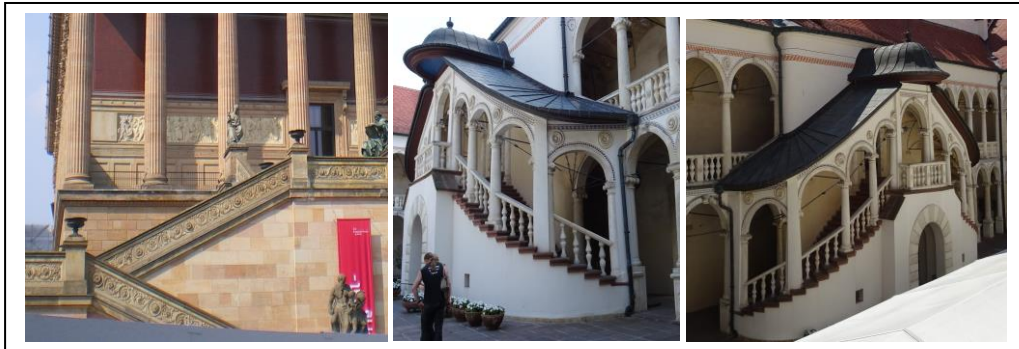
Schody – bieg schodów - nieprzerwany ciąg stopni między najniższym a najwyższym stopniem, ramię schodów – bieg schodów, prowadzący w innym kierunku niż drugi bieg schodów (schody łamane), ma z nim jednak wspólny podest (spocznik). Każde ramię z kolei może mieć kilka biegów i kierunków. Schody dwu- lub wieloramienne to także schody, które; 1 nie zaczynają się albo kończą tym samym biegiem albo 2. ze wspólnego spocznika dzielą się na 2 biegi, prowadzące w różnych np. przeciwnych, kierunkach. Policzki schodów ograniczają bieg schodów z boków (policzek przścienny i zewnętrzny). Barokowe układy schodów.



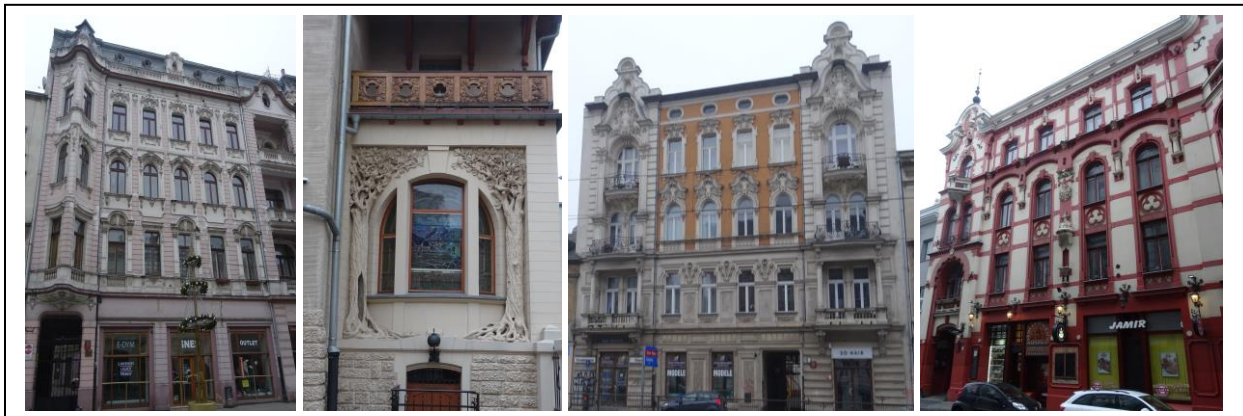
Schody kręte – schody obiegające dokoła pionowy słup schodowy (schody bez duszy) albo otwór (schody z duszą), forma doprowadzona do szczególnego kunsztu w późnym gotyku i renesansie – wieża.



Schody zewnętrzne – schody na otwartej przestrzeni, wysunięte przed fasadę budynku, szczególnie reprezentacyjnie kształtowane w renesansie i baroku. Często podkreślają symetrię gmachu.

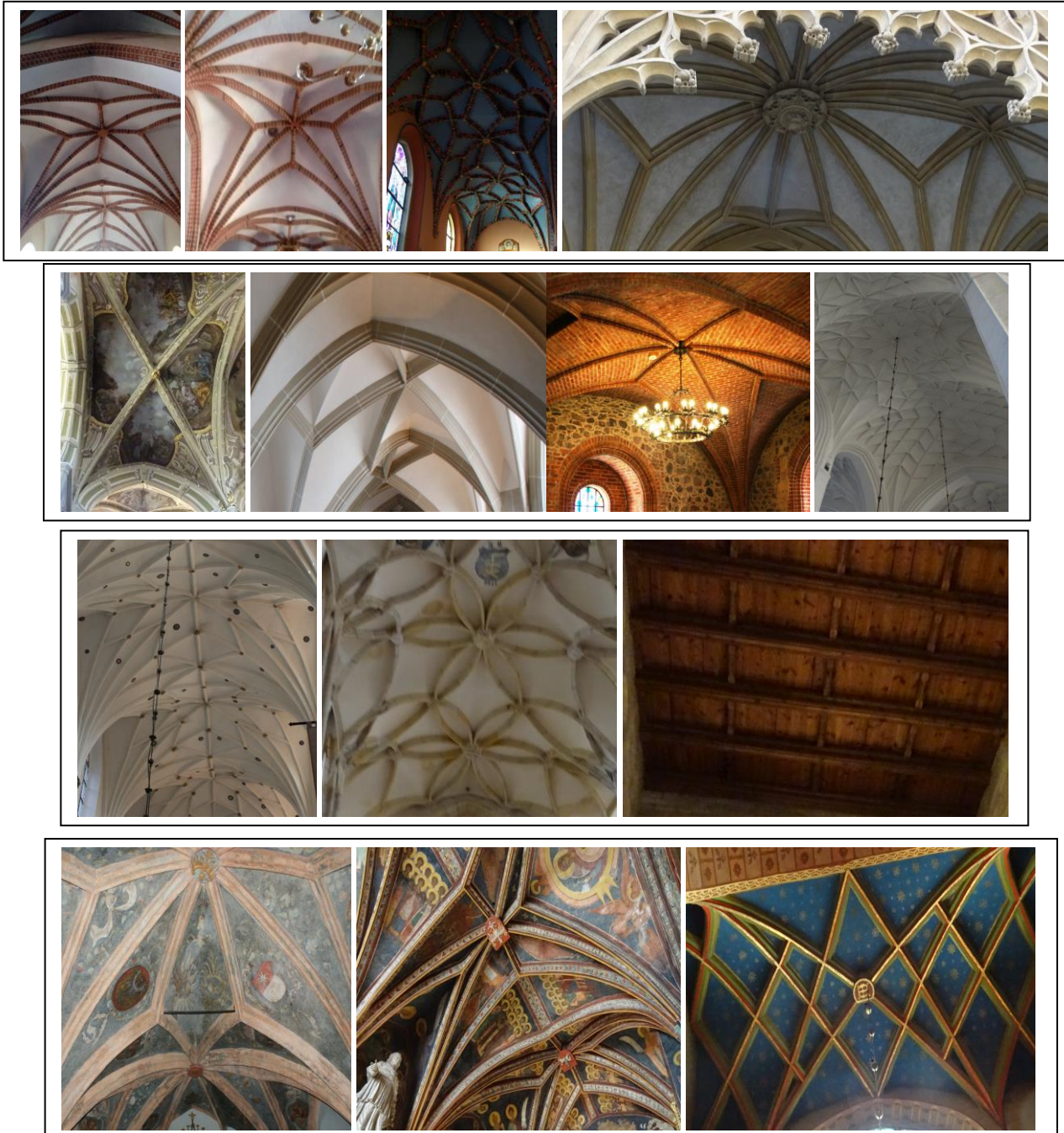


Secesja – prąd w sztuce europejskiej ok. 1900 roku. Jako kierunek w architekturze rozwija się w latach 1890-1925, lecz zasadniczy rozkwit trwał od około 1905. Secesja była rezultatem poszukiwań wyzwolenia formy budynku z czystego naśladownictwa dawnych epok i wytworzenie nowego stylu. Nie wykształcono jednak typowego stylu, a budowle z tego okresu przypominają neobarok.



Sgraffito – skrobać, tynk zdrapany, technika malarstwa ściennego odporna na czynniki atmosferyczne, polegająca na wydrapywaniu poszczególnych warstw różnobarwnego tynku szlachetnego, ułożonych jedna na drugiej na taką głębokość, aby ukazał się pożądaný kolor. W renesansie m.in. włoskim, także w baroku pobielano czarny, szary lub czerwony tynk i wydrapywano rysunek.

10. Sklepienie zwierciadlane odpowiada sklepieniu nieckowymi albo krzyżowemu o odciętej części górnej. Górna płaszczyzna o kształcie prostokąta albo elipsy, nazywa się zwierciadłem sklepienia.

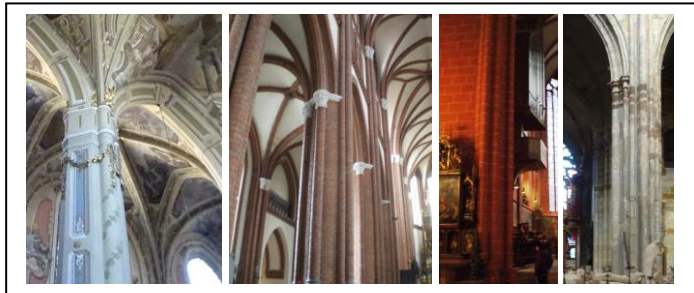


Skrzyżowanie naw – kwadratowa lub prostokątna przestrzeń na przecięciu nawy głównej i poprzecznej (transept). W stylu romańskim skrzyżowanie naw jest jednostką miary- wiązanie systemu, nosi ono nazwę skrzyżowania wydzielonego, jeśli ma rzut kwadratowego i jest oddzielone od korpusu nawowego, ramion nawy poprzecznej i prezbiterium o tej samej wysokości.

Słup – szkieletowa konstrukcja drewniana.



Służka – ćwierćkolumna, półkolumna albo kolumna trzy czwarte, wysunięta przed lico elementu nośnego (muru, filara), na którą spływają żebra dźwiganego przez nią – sklepienia. Jest małym elementem dostawionym do ściany lub filaru stosowany w budownictwie kościelnym w okresie XI do XV w. w okresie romańskim i gotyckim. Stosowany jako element konstrukcyjny i dekoracyjny. Pionowa służka łączy się z żebami sklepienia, tworząc przejście między ścianą a sklepieniem. Dzieliła wnętrze zgodnie z rytmem przęseł była stosowana w nawach głównych, a rzadziej w nawach bocznych w kościołach o dużym znaczeniu, głównie w katedrach. W Polsce spotykana głównie w budowlach późnego gotyku.

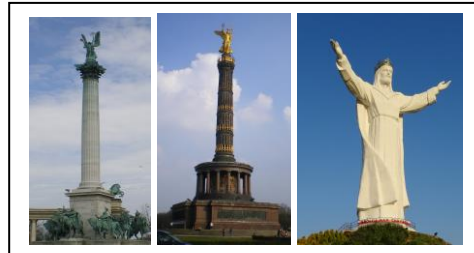


Stalle – ławy ustawione przy bocznych ścianach prezbiterium, przeważnie w dwóch rzędach o niejednakowej wysokości, przeznaczone do siedzenia i klęczenia dla duchownych w kościołach klasztorńskich, katedralnych i kolegiackich (od XIII w). Często bogato rzeźbione, w gotyku wyposażone także w baldachimy. Pojedyncze miejsce to siedzisko, które oddziela od miejsca sąsiedniego podłokietnik (accoudoir). Z tyłu znajduje się wysoki zaplecek. Gdy modlący się stoi, siedzenie składa się do góry i wówczas podpórka umieszczona pod siedzeniem służy jako oparcie. Elementy te, podobnie jak ścianki boczne, ograniczające rzędy siedzeń, bywały zdobione rubasznymi droleriami – wesoty o treści świeckiej. Ścianki boczne w stallach były również zwieńczone elementami rzeźbionymi, przeważnie figuralnymi.





Statua – rzeźba monumentalna



Stela – kolumna, tablica z inskrypcją nagrobek (wizerunek zmarłego), albo dar wotywny w formie pionowej płyty kamiennej.



Stiuk – rzeźba, należy do szlachetnych wypraw tynkarskich. Tradycyjnie występują w dwóch odmianach 1. Stiuk wapienny i 2 stiuk gipsowy.



Stożp – donżon, wieża główna zamku, także wieża mieszkalna na zamku, również zamek wieżowy (donżon).



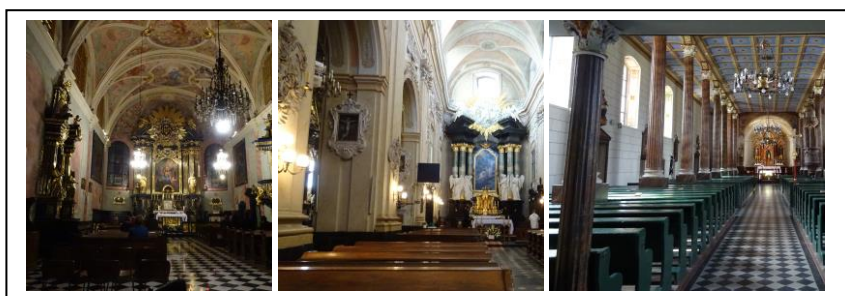
Strefa okien górnych -najwyższa partia ścian nawy głównej – bazyliki, w której znajdują się okna. Niższa partia oświetlona przez okna naw bocznych nazywa się strefą okien dolnych.



Strona epistoły – patrząc od wejścia zachodniego prawa (południowa) strona kościoła i ołtarza, nazywana tak, ponieważ po tej stronie odczytywało się Listy Apostolskie. Jest także nazywana stroną mężczyzn, bowiem od czasów średniowiecza zwykle siedzą tu mężczyźni. Naprzeciw niej znajduje się strona Ewangelii.



Strona Ewangelii – patrząc od zachodniego wejścia lewa (północna a zatem w czasach wczesnochrześcijańskich zwrócona ku poganom) strona kościoła i ołtarza po której odczytywało się słowa Ewangelii. Jest także nazywana stroną kobiet. Naprzeciw niej znajduje się strona epistoły.



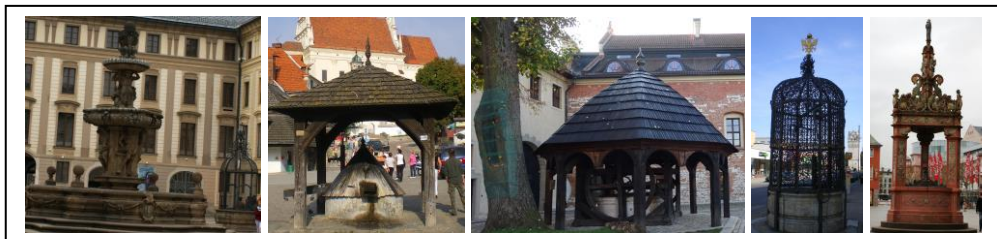
Strop – zespół konstrukcyjny rozdzielający w poziomie kondygnacje budynku lub zamykający go od góry, stanowiący płaskie przykrycie wnętrza.



Strzelnica - wąski otwór w murze obronnym z rozglifieniem po stronie wewnętrznej, pozwalającym na prowadzenie ostrzału z broni ręcznej z szerokim kątem pola rażenia.



Studnia – ujęcie wody w obudowie, od czasu antyku stanowi element architektoniczny, bogato dekorowany. W gotyckiej fontannie woda wypływała bokiem z bogato zdobionego postumentu, trafiając do okrągłego albo wielokątnego basenu. Jako „piękny źródło” fontanna taka stała na rynku miast średniowiecznych. Renesans zachował formę fontanny z trzonem. W okresie baroku studnie chętnie dekorowano postaciami znanymi z antycznej mitologii morza. Posejdonem, trytonem, najadami, morskimi rumakami, w parkach budowano sztuki wodne z kaskadami i fontannami.



Supraporta – nad drzwiami, malowane lub płaskorzeźbione pole dekoracyjne. Występuje w stylu barokowym, rokoko, klasycyzm.



Sygnaturka – wysmukła wieżyczka (przeważnie z drewna) na kalenicy dachu. Wprowadzona przez cystersów w XIII wieku, umieszczana później na kościołach mendykantów, niekiedy

zastępowała wieżę na skrzyżowaniu naw katedry gotyckiej, ponieważ budowę wież ograniczano wówczas do fasady zachodniej.



Symbole chrześcijańskie – znaki, które nie mają na celu, jak- alegorie, personifikacji pojęć abstrakcyjnych, ale ukazania ich głębszego sensu. Przeważnie nie łączy ich widoczny związek z wyrażanymi treściami i dlatego są zrozumiałe tylko dla wtajemniczonych. Z tego względu w razie przerwania ciągłości przekazuje ich znaczenie idzie w zapomnienie. Ważnymi symbolami chrześcijaństwa są; 1. Baranek Boży – symbolizuje ofiarę Chrystusa – atrybut. 2. Żmija (pod stopami Chrystusa) symbolizuje grzech wg psalmu. 3. Alfa i omega (pierwsza i ostatnia litera alfabetu greckiego) symbolizuje pełnię Boga. 4. Monogram Chrystusa – krzyż. 5. Trójkąt z okiem , symbolizuje – Trójcę Świętą. 6. Jednorożec symbolizuje Chrystusa, a w zestawieniu z Marią – jej dziewictwo. 7. Ryba symbolizuje Chrystusa. 8. Krzyż symbolizuje ofiarę Chrystusa. 9. Krzyż, serce, kotwica symbolizują wiarę miłość i nadzieję. 10. Pelikan (wg legendy żywi swe młode krwią z własnej piersi) symbolizuje ofiarą miłość Chrystusa. 11. Paw (wg legendy nie ulegający rozkładowi) symbolizuje nieśmiertelność , życie wieczne. 12. Feniks (ulega spaleni i odradza się z popiołów) symbolizuje śmierć i zmartwychwstanie Chrystusa. 13. Diabeł 14. Znaki zodiaku jako symbole miesięcy, często przedstawiane razem z pracami polowymi wykonywanymi w danym miesiącu. 15. Ewangelisti.



Synagoga – zebranie, bóżnica. 1. Hebrajska nazwa Beth Hakneseth oznacza pierwotnie do zgromadzeń i Beth Ha Midrasz – budynek szkolny, dopiero później synagoga stała się głównie miejscem modlitwy i kultu. Architektura synagogi z reguły asymilowała formy typowe dla współczesnego stylu. W czasach rzymskich i bizantyjskich miała kształt świeckiej bazyliki, także poza Palestyną, najstarsza synagoga jest zbudowana w stylu romańskim, takie jak synagoga w Ratyzbonie, Krakowie czy w Pradze (synagoga Staronova) cechuje styl gotycki. Od XVI wieku w Polsce synagogi renesansowe z attykami, później barokowe, wiele drewnianych, wykorzystujących tradycje miejscowego budownictwa. Często spotykany typ synagogi składa

się z hali z kolumnadą przy ścianie dłuższej i tylnej, na której opiera się zakratowana dostępna tylko z zewnątrz empora (dla kobiet). Pod nią albo przed nią znajdują się rzędy siedzeń przy dłuższych ścianach. Przed główną wschodnią ścianą stoi na podwyższeniu szafa dla przechowywania rodaków, z kotarą, przed nią znajduje się wieczna lampka, a po bokach 2 menory – świeczniki. Miejsce z pulpitem do czytania i interpretowania Tory i stołem przykrytym haftowaną serwetą w starszych synagogach znajdowało się na środku pomieszczenia i przybierało formę altany lub kapliczki, później było także po stronie zachodniej, naprzeciw szfy, a od czasu ruchu emacycyjnego (1810) Empora dla kobiet zanika.



Szczyt – trójkątna ściana ujęta krawędziami połaci dwuspadowego dachu, a także trójkątne zwieńczenie dekoracyjne elewacji lub jej fragmentu (okna,portal). Starożytne niskie szczyty trójkątne i segmentowe naśladowano w renesansie, baroku i klasycyzmie, nadając im także formę (spotykaną już w antyku) szczytu przerwanego lub gierowanego. Szczególnie bogata różnorodność charakteryzowała szczyty ozdobne nad portalami i oknami – (patrz naczółki). Romański szczyt trójkątny jest niemal równoboczny. Gotyckie szczyty kościołów są bardziej strome, często wypełnione rozetami i ślepymi maswerkami, dekorowane -pinaklami i żabkami, wieńczone – kwiatostanami

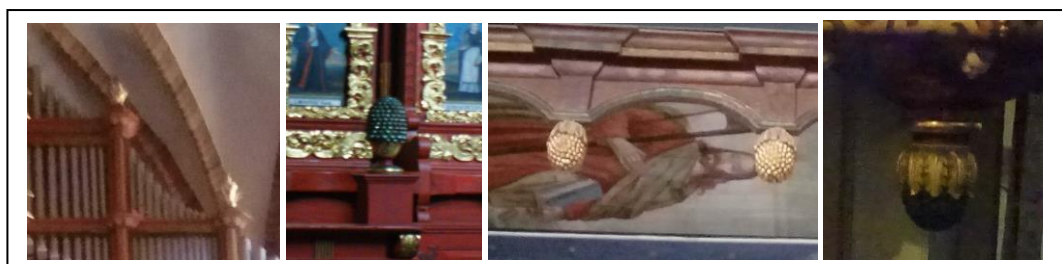


Szkieletowa konstrukcja drewniana – fachwerk, szachulec i in. konstrukcja budynku z drewnianych belek tworzących ustrój nośny ścian w formie kratownicy, z wypełnieniem położonych między nimi fach (pól) gliną, trzcina, cegłami itp. Rozpowszechniona szczególnie w Niemczech, a występująca w całej Europie na płn. od Alp. Rozkwit w XVI i na początku XVII w. Główne części: 1. Podwalina, dolna poprzeczna belka każdej konstrukcji. 2. Słup, pionowa belka opierająca się na podwalinie, słupy narożne i nośne ścian są grubsze od słupów otaczających drzwi, okna i pośrednich. 3. Oczep, belka pozioma wieńcząca kondygnacje i wiążąca słupy. 4. Rygiel łączy słupy poprzeczne rygiel- nadproże znajduje się nad otworem okiennym lub drzwiowym, a rygiel podokienny pod oknem. 5. Zastrzał wiąże słupy po przekątnej, ramiona i nogi to zastrzały łączące słupy odpowiednio z oczepem i podwaliną. 6. Facha (pole), każda otwarta przestrzeń między elementami szkieletu. Wypełnia się ją gliną, trzcina, cegłami itp. 7. Legary spoczywają w poprzek na oczepie i podtrzymują deski podłogowe. Często mają wysunięte ostatki. 8. Knagi – wsporniki, podtrzymują ostatki – nadwieszenie.



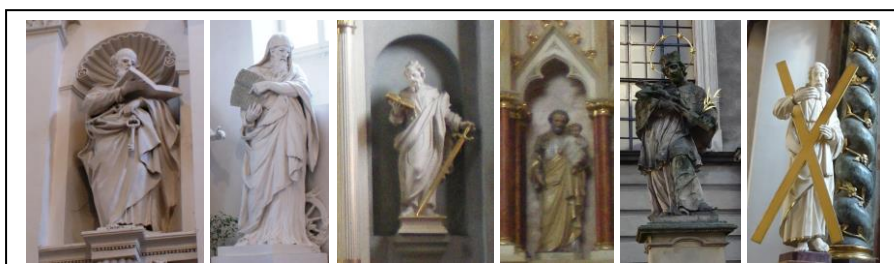
Sztuki plastyczne – w ścisłym znaczeniu (plastyka) to rzeźba, malarstwa i grafiki, jednak w potocznym języku bywa też zaliczana do nich architektura oraz rzemiosło artystyczne.

Szyszka pinii – wieńczący element architektoniczny, antyczny symbol płodności, w chrześcijaństwie symbol rajskiego drzewa życia.

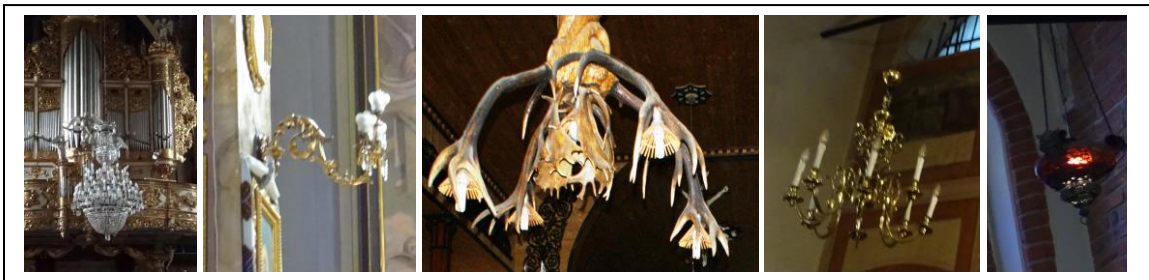


Ś

Święci z reguły mają – atrybuty, po których można ich rozpoznać



Świecznik – dzielimy na; 1. Kandelabr – świecznik stojący. Występuje od czasów antycznych w wielu formach; jako świecznik siedmioramienny (hebr. menorah, żydowski świecznik kultowy, w Kościele chrześcijańskim traktowany jako symbol wypełnienia Starego Testamentu) jako świecznik ośmioramienny (hebr. Chanukka- poświęcenie świątyni, symbol judaizmu; dziewiąta tulejka ze świecą – szames służy do zapalania pozostałych) z postacią ludzką podtrzymującą świecę; jako świecznik wielkanocny na paschał itd. 2. Korona- świecznik wiszący u sufitu na kilka świec. W formie korony albo koła (świecznik kolisty) z wieżami i bramami jako symbol niebiańskiego Jeruzalem (romanizm), także z figurami; w formie trzonu albo kuli z promieniście rozchodzącymi się ramionami (gotyk), później ze szkła (renesans, szczególnie w Wenecji). 3. Świecznik z Matką Boską, rogi jelenie tworzą – aureolę w formie mendorli (w malarstwie i płaskorzeźbie owalna, bardziej archiczna niż tarcza słoneczna aureola, otaczająca postać Jezusa, ale czasem także postać Marii). 4. Meluzyna to świecka odmiana pkt.3 (zamiast Matki Boskiej kobieca półfigura, często z rybim ogonem); popularny zwłazczaw XVI w. 5. Świecznik wielotygodniowy stopa z kutego żelaza z trójkątną albo trzyczęściową nasadą; w późnym średniowieczu miał 12-15 świec, symbolizujących Chrystusa, apostołów i niekiedy trzy Marie. 6. Lampka wieczna, lampka oliwna, paląca się stale przed najświętszym miejscem (venerabile) kościoła chrześcijańskiego i synagogi. 7. Kinkiet, świecznik przyścienny na tle wypolerowanej tarczy tzw. reflektora. 8. Zacheuski, 12 świeczników przyściennych, umieszczanych wraz z krzyżykiem w 12 miejscach konsekracji kościoła katolickiego, ku czci 12- apostołów, niekiedy na tych świecznikach umieszczono ich wizerunki.



T

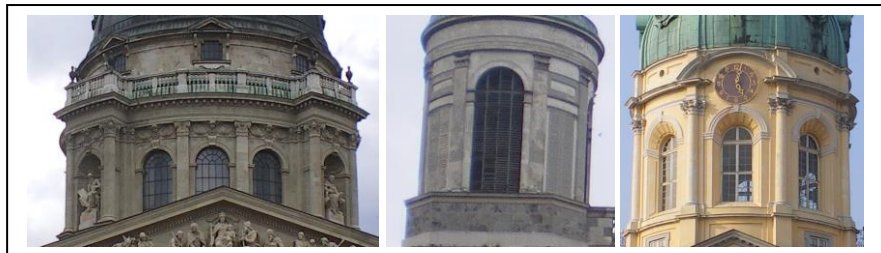
Tabernakulum – chata, namiot, miejsce przechowywania Najświętszego Sakramentu; 1. Cyborium 2. Szafa na mensie ołtarza do przechowywania konsekrowanych hostii – ołtarz. 3. Sacramentarium, ozdobna, ażurowa obudowa składająca się z podstawy, kolumnienek i strzelistego daszka lub zdobiona i zamykana kratą wewnątrz w murze prezbiterium.



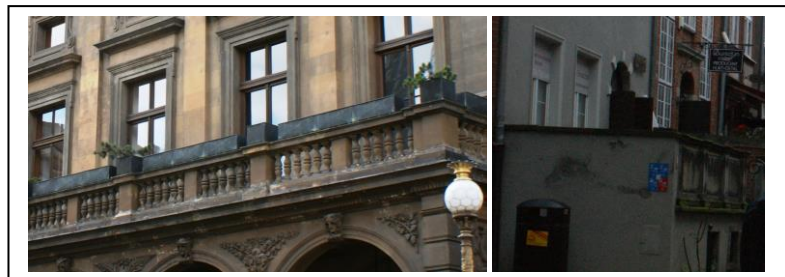
Taflowa boazeria, okładzina drewniana pokrywająca stropy i ściany, szczególnie w Europie Płn. w XV – XVIII w. często bogato rzeźbiona (patrz boazeria i kaseton).



Tambur – patrz kopuła



Taras – patrz balkon



Tarczowe żebro – żebro przebiegające wzdłuż łuku tarczowego nad murem tarczowym.



Tarczowy łuk – łuk utworzony przez przecięcie powierzchni sklepienia i ściany, ograniczający przęsło z boku, często jest zaznaczony gurtem lub żebrzem tarczowym.



Tarczowy mur – 1. Mur poniżej – tarczowego łuku, 2. Mur obronny zamku ostanający inną budowlę.



Tauszowanie – patrz inkrustacja

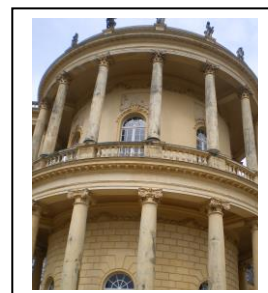


Tektonika – sztuka budowlana, nauka o łączeniu sztywnych elementów budowlanych – nauka o konstrukcji budowli.

Tempera – patrz malarskie techniki. Technika malarska przy użyciu farb temperowych oraz dzieła malarskie powstałe w tej technice. Malarstwo to, znane od średniowiecza i była wiodącą techniką.



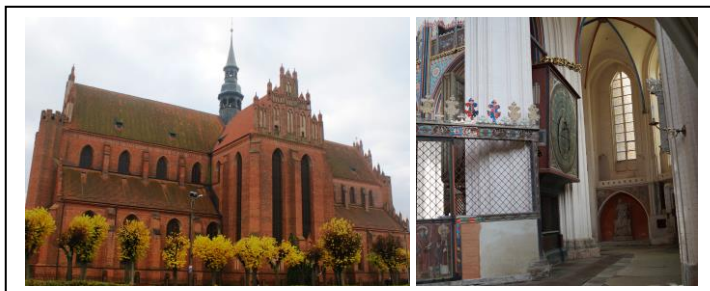
Tolos –
dach kopułowy, budowla okrągła, otoczona wieńcem kolumn.



Tralka – okrągła albo wieloboczna kolumnienka kamienna lub drewniana przeważnie mocno wybrzuszona i profilowana dźwigająca poręcz. Zespół tralek z poręczą nosi nazwę balustrady (z boków ograniczony przez postumenty).



Transept, nawa poprzeczna, jednonawowa lub wielonawowa część budowli, ustawiona poprzecznie w stosunku do osi korpusu nawowego, między korpusem a prezbiterium.



Trochilus, wklęśła – bazy attyckiej

Torus, wypukła – bazy attyckiej



Trompa – narożny detal architektoniczny pozwalający na przejście z rzutu czworobocznego do ośmiobocznego lub koła stanowiącego podstawę kopuły. Jest rodzajem małego sklepienia złożonego z łączków zwiększających się ku górze.



Tron biskupi – katedra, krzesło przeznaczone dla biskupa w kościele. W czasach wczesnochrześcijańskich umieszczany w – apsydzie za ołtarzem, od średniowiecza na podwyższeniu w prezbiterium, po – stronie Ewangelii, najczęściej zdobiony z przepychem i wyposażony w – baldachim.

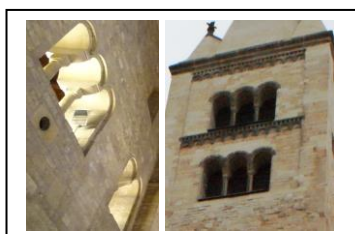


Trójramienna plecionka – element maswerku gotyckiego.

Plecionka w architekturze



Tryforium – podwójnie otwarty, od XI wieku galeryjka przypominająca empore w architekturze rzymskiej, występuje jednak zwłaszcza w gotyku jako korytarzyk w głębokości muru (w przeciwieństwie do – empy), biegnący pod oknami nawy głównej – chóru i nawy poprzecznej, często otwarty rytmicznie powtarzającymi się, potrójnymi arkadami.



Tryptyk – obraz składający się z trzech części połączonych ze sobą przede wszystkim jest to średniowieczny – ołtarz szafiasty z nieruchomą częścią środkową i ruchomymi skrzydłami. Patrz – poliptyk.



Tumba – patrz grobowiec. Grób, nagrobek – główna część gotyckich lub renesansowych grobowców w kształcie kamiennej skrzyni ozdobionej płaskorzeźbami. Na zamykającej, poziomej płycie umieszczono rzeźbę przedstawiającą postać zmarłego. Termin używany także dla określenia płyty kamiennej umieszczonej w posadzce kościoła z inskrypcją, zdobioną płaskim reliefem.

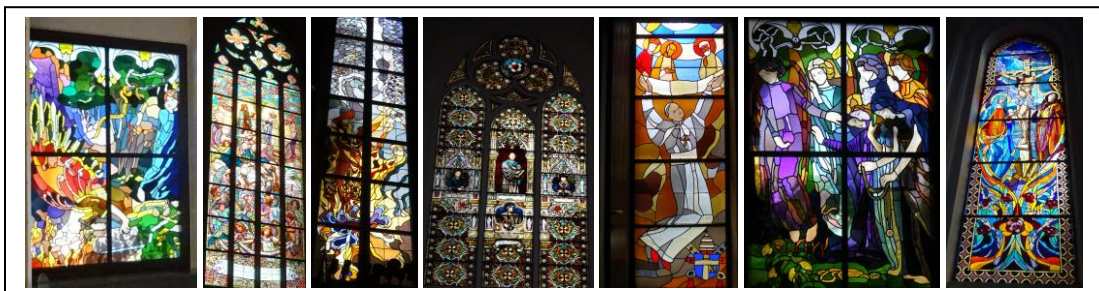


Tympanon – 1. Wewnętrzne pole frontonu świątyni antycznej, 2. Pole wewnątrz łuku archiwolty romańskiego i gotyckiego - portalu.



W

Wiatrownica – witraż – ozdobne wypełnienie okna, wykonane z kawałków kolorowego szkła oprawionych w ołowiane ramki osadzone między żelaznymi sztabami. Ramki stanowią kontur rysunku, kreślonego na szkłe lub malowane na nim przezroczystymi farbami oddaje charakterystyczne elementy (głowę, oczy, ręce, fałdowanie szat). Witraże stosowano głównie w budownictwie sakralnym.



Wieczna lampka – patrz świecznik



Wieniec kaplic – patrz chór



Wieża Formy wieży to: 1. Wieża kościelna we wczesnym chrześcijaństwie często jako budowla wolno stojąca, niezbyt wysoka (**kampanila**), dzwonnica – dzwon. Z V w. pochodzą pierwsze wieżew fasadach budowane w Europie Północnej wieże zachodnie wznoszono od IX w. Styl romański we Francji i Niemczech preferuje budowle o wielu wieżach, gotyk zredukował liczbę wież do 1-2. Renesansowe i barokowe wieże podejmują często, mimo całkowicie odmienną dekoracji, gotyckie koncepcje wież w fasadzie. 2. Wieża schodowa, wieża mieszcząca wewnątrz – schody kręte, w romanizmie także z pochylniami zamiast stopni. 3. Wieża obronna, w murach zamkowych albo miejskich, wieża warowna kościoła obronnego. 4. Wieża mieszkalna na zamku (donżon), w mieście – wieża rodowa np. siedziba rodów szlacheckich. 5. Wieża reprezentacyjna, występuje przede wszystkim przy ratuszach i jako wieża bramna mostowa miast średniowiecznych i renesansowych (często wykorzystywana w charakterze zbrojowni).



Wieża bramna – wieża nad bramą warowną.



Wieża mieszkalna – donżon



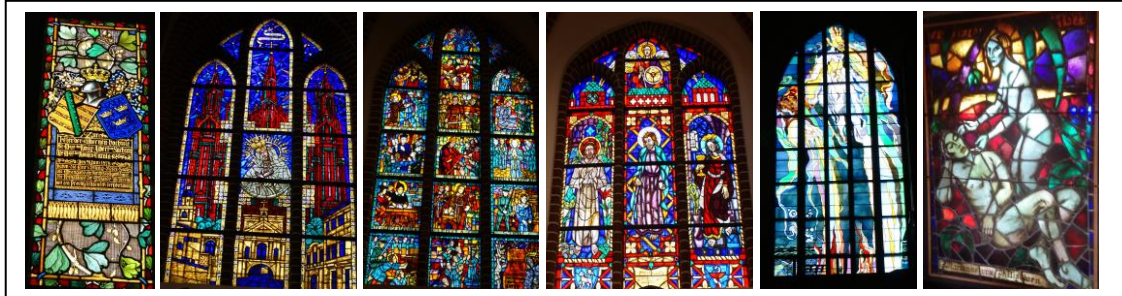
Wieża schodowa - patrz wieża



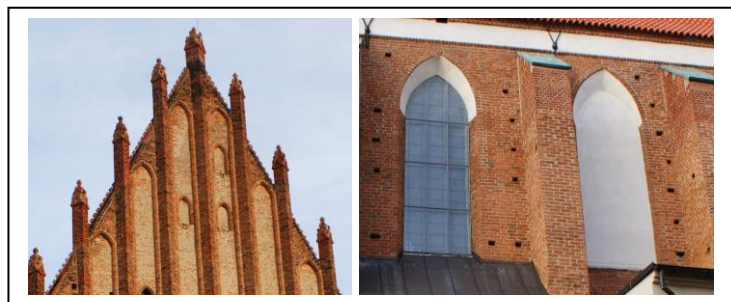
Wimperga, dekoracyjny, trójkątny szczyt, umieszczany nad gotyckimi – oknami i portalami, często wyposażony po bokach – w pinakle, wypełniony ślepym albo ażurowym – maswerkkiem, ozdobiony czołgankami i kwiatonem, podkreśla dążenie gotyku ku górze.



Witraż – patrz wiatrownica. Do ochrony przed naporem wiatru służą poziome wiatrownice. łączą się one z witrażem za pośrednictwem pionowych wiatrówek i wiązadeł (drutów przylutowanych do ołowianych listew). Witrażyk herbowy, witrażyk przedstawiający herb osoby albo grupy osób, ufundowany dla budynku publicznego, związany z darowizną pieniężną.



Wnęka ślepa, blenda, wnęka dekoracyjna, stwarzająca złudzenie powtarzania się otworu okiennego itp. (np. w strefie okien górnych w budowlach romańskich).



Wole oko, **oeil-de-boeuf**, małe – okno okrągłe albo eliptyczne, szczególnie w architekturze baroku.



Woluta -zwinięte, element architektoniczny w formie ślimacznicy. Część charakterystyczna kapitelu jońskiego oraz rzymsko-korynckiego gzymsu wspornikowego. W okresie renesansu i baroku stosowana do uzyskania przejścia między pionowymi a poziomymi elementami architektonicznymi – szczyt.



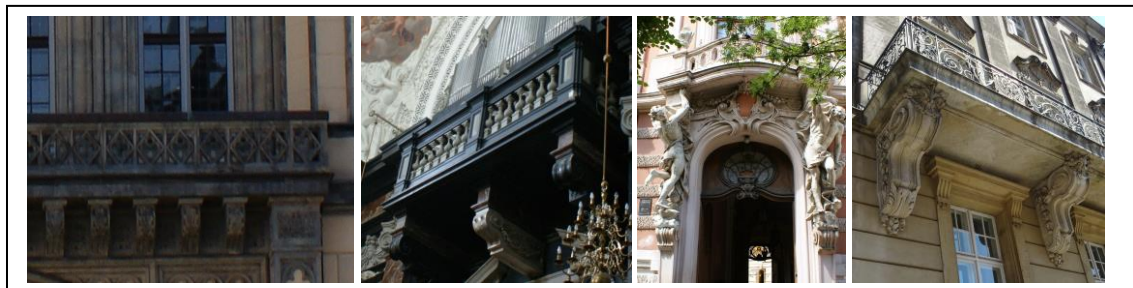
Wolutowy ornament – okuciowy ornament.



Wotum, tabliczka wotywna – dar, ślub, tabliczka zawieszona w związku ze złożonymi ślubami, albo w podziękę za wysłuchanie modlitwy, w kościele, w miejscu pielgrzymek lub tam, gdzie dokonano się dane wydarzenie. Dary wotywnne, wota to przedmioty wiążące się z określoną intencją modlitwy, albo jej wysłuchaniem, np. kul, modele statków, odlewy części ciała itd.



Wspornik – (kroksztyn, konsola), występujący z muru element potrzymujący balkony, rzeźby, belki, służki, żebra sklepienne itd. w architekturze drewnianej – szkieletowa konstrukcja drewniana – nazywamy także knagą. Często zdobiony ornamentem albo motywami figuralnymi nierzadko groteskowymi.



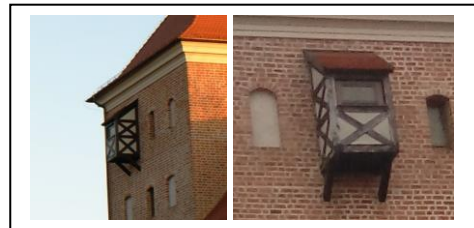
Wstęgowy ornament – ornament barokowy.



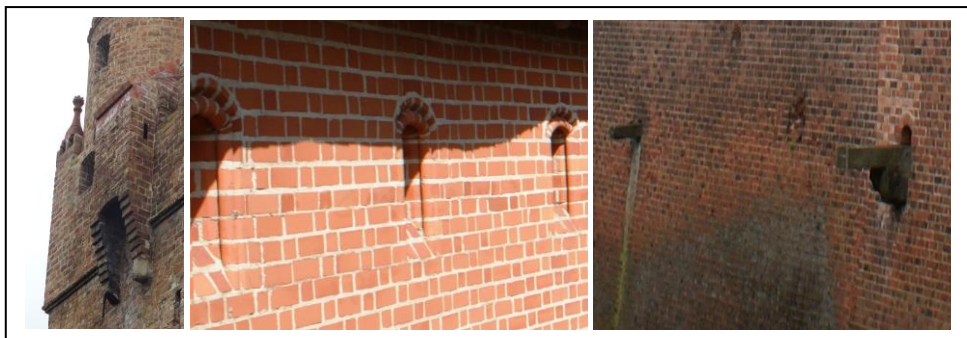
Wykusz, zamknięta dobudówka przy fasadzie albo narożniku domu, przeważnie nadwieszona, może mieć wysokość kilku kondygnacji. Formę jednokondygnacyjnego wykusza ma kaplica domowa w domach mieszczańskich, powstała ona na wzór przestrzeni ołtarzowej kaplicy zamkowej (przepisy kościelne zabraniały umieszczania pomieszczeń mieszkalnych nad ołtarzem). W późnym gotyku, renesansie i neobaroku wykusz jest szczególnie lubianym elementem wystroju domu – nadwieszanie.



Wykusz latrynowy – wykusz otwarty od dołu przy zewnętrznej stronie murów obronnych.



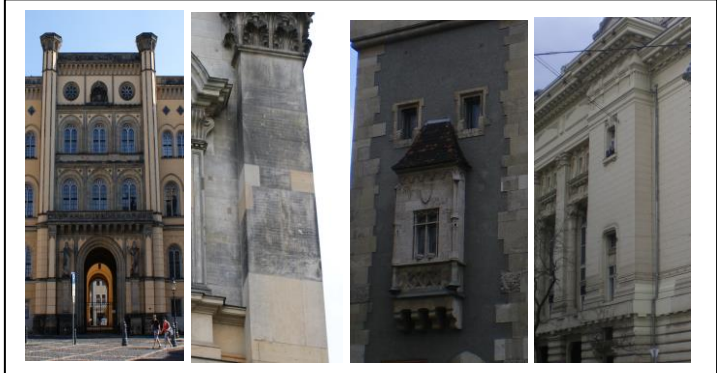
Wykusz machikułowych, wykusz w zamku średniowiecznym, otwarty od dołu i wysunięty na zewnątrz muru obronnego, służący do wylewania na głowy atakujących gorącego oleju, smoły itd.



Wykuszowa przybudówka - jedno-lub kilkupiętrowa, umieszczona po jednej albo obu stronach wejścia do domu, spotykana w kamienicach renesansowych.

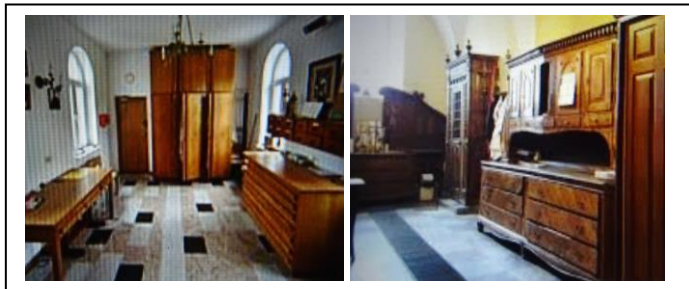


Występ muru, - element budowlany wysunięty przed lico ściany.



Z

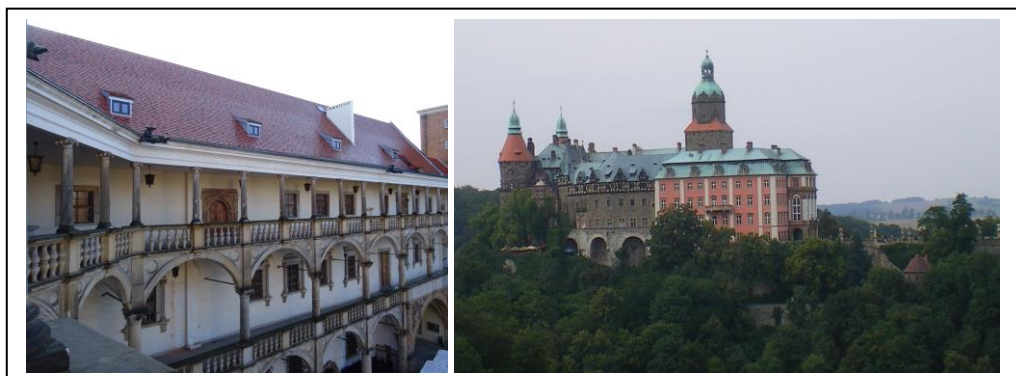
Zakrystia, pomieszczenie w kościele do przechowywania sprzętów i szat liturgicznych, będące zarazem przebieralnią duchownych i ministrantów, połączone z prezbiterium zakrystia powstała z – pastoforiów.



Zamek – patrz gród.



Zamek wspólny, zamek odziedziczony i zamieszkały przez kilka rodzin, często spokrewnionych, zajmujących różne budynki.



Zaplecek – patrz stalle.



Zastrzał – szkieletowa konstrukcja drewniana.



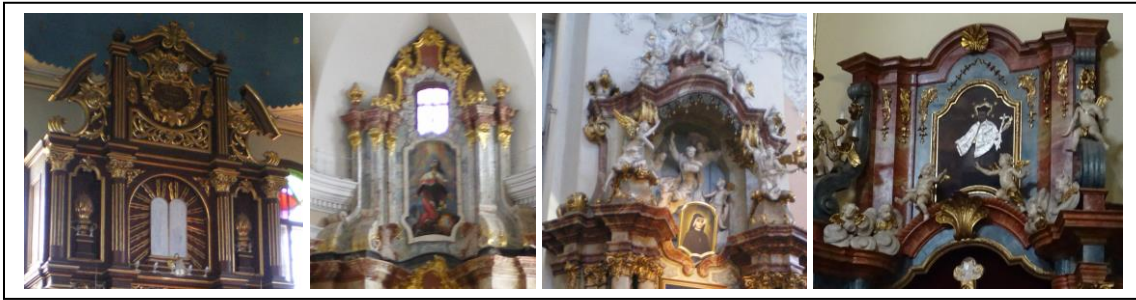
Zdwojone, - elementy architektoniczne, są to elementy tego samego rodzaju, mające wspólną część, np. 2 kolumny o wspólnej bazie albo wspólnym abakusie.



Znak własnościowy , - znak umieszczony na domu albo w podwórzu , przeważnie dziedziczony przez pierwotnego potomka, często mający moc prawną zamiast podpisu. Znak ten był włączony do herbu.



Zwieńczenie – patrz ołtarz.



Zwornik , klucz 1. Kliniec umieszczony w szczycie łuku albo punkcie zbiegu żeber sklepienia, przyjmujący także formę głowicy. 2. Zwornik wiszący , stalaktytowy, późnogotycka forma zwornika w kształcie zwieszającej się głowicy , kwiatonu itp. – patrz sklepienie.



Zwornik wiszący , - zwornik, zwis elementu dekoracyjnego, często w renesansie i baroku.

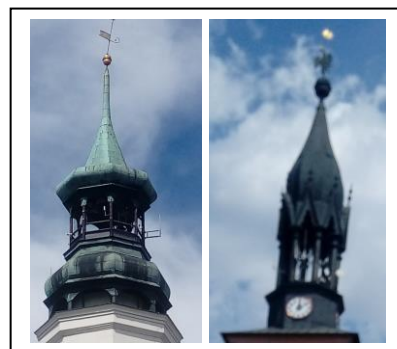


Ż

Żabka – czołganka - szpon.



Żagielek – 1. Trójkąt sferyczny, przeważnie zwrócony jednym wierzchołkiem ku dołowi, między dwoma rozbieżnymi łukami, albo między łukiem z dwoma liniami prostymi, przecinającymi się pod kątem prostym. 2. Żagielek wiszący, pendentyw – kopuła.



Żebro, - podłużny element konstrukcyjny, o różnorodnym profilu, występujący w konstrukcji szkieletowej, przede wszystkim wzmacniający linie przecięcia się krzyżujących się kolebek w sklepieniu krzyżowo-żebrowym, czasem żebra nie pełnią funkcji nośnej, np. dekoracyjne sklepienia sieciowe czy krzywoliniowe w późnym gotyku. Żebro towarzyszące, żebro ograniczające, żebro umieszczone po obu stronach przy guncie albo arkadzie międzynawowej, czy też jako żebro tarczowe zaznaczające łuk tarczowy.



Żebro pasowe – żebro sklepienne późnego romanizmu, o profilu prostokątnym albo ze ściętymi ukośnie krawędziami – sklepienie.



Żłobkowanie – patrz kanelowanie.



Wszystkie zdjęcia są mojego autorstwa i wykonane aparatami SONY ALFA 350 i SONY G

Bibliografia

1. Świat Kultury Europejskiej średniowiecze W. Lipiński Wyd. PWN 2020
2. Świat Kultury Europejskiej Z. Bukowski, K. Dąbrowski Wyd. Spółdzielnia Wydawnicza 1971
3. Renesans w Polsce Dzieje Sztuki w Polsce Praca zbiorowa tom 3 Wyd. Arkady 1976
4. Dzieje Sztuki Polskiej J. Kęłowski Wyd. Arkady 1987
5. 1000 Dzieł Architektury Praca zbiorowa Wyd. Dragon 2020
6. Historia architektury dla wszystkich ostatnie dwa stulecia T. Broniewski Wyd. Ossolineum 1990
7. Wstęp do projektowania architektonicznego K. Tauczyński Wyd. Szkolne i pedagogiczne 2013
8. Architektura użytkowa pub. II Rzeczypospolitej M. Pszczółkowski Wyd. Księży Młyn
9. Foldery i prospekty obiektów w miejscowościach turystycznych
10. Przewodniki turystyczne
11. Strony internetowe dotyczące danego tematu.

